

# D·PES<sup>®</sup>

第二十六届迪培思

## 广州国际广告标识及LED展

The 26<sup>th</sup> DPES Sign Expo China Guangzhou

### 参展商手册

Exhibitor Manual

## 2022/2/16 - 18

广州琶洲·保利世贸博览馆

数码喷印 / UV打印 / 雕刻切割 / 标识灯箱 / LED / 耗材

 保利<sup>®</sup>会展

Tel: 020 - 3820 0584

广州市保轩展览有限公司  
Web: [www.chinasignexpo.com](http://www.chinasignexpo.com)

## 大会服务商

### (一)、展会合作特装展位设计装修单位

#### 广州晶诚展览工程有限公司

联系：杜小姐 135 6035 8266

电话：020-8422 3854 传真：020-8422 4099

网址：www.jc-see.com 邮箱：[971345911@qq.com](mailto:971345911@qq.com)

#### 智奥会展（深圳）有限公司

联系：梁尚芳 137 1393 6890

电话：020-8413-2565 传真：0755-2815 3794

网址：<http://www.zzxes.com.cn> 邮箱：[497616478@qq.com](mailto:497616478@qq.com)

### (二)、主场搭建商：光地展位报图/器材租赁/展架搭建及电力供应商

#### 广州晶诚展览工程有限公司

地址：广州市海珠区广州大道南金菊路10号云顶同创汇西座1103室

电话：86-020-8422 3854 8422 4099

二楼3.4号馆审图组：唐华华 189 2759 5080

三楼5.6号馆审图组：刘国栋 189 2270 7050

网址：www.jc-see.com 邮箱：[1124790636@qq.com](mailto:1124790636@qq.com)

### (三)、主场搭建商现场服务人员

#### 广州晶诚展览工程有限公司

二楼：唐华华 189 2759 5080 020-84223854-805

三楼：刘国栋 189 2270 7050 020-84224099-810

网址：www.jc-see.com 邮箱：[1124790636@qq.com](mailto:1124790636@qq.com)

**(四)、大会指定免费提供机械设备进出馆装卸服务商**

**纵连物流（广州）有限公司**

联系人：何流滔 先生 18117800084 邮箱：[helt@ues-scm.com](mailto:helt@ues-scm.com)

李 佼 先生 18117800784 邮箱：[lij@ues-scm.com](mailto:lij@ues-scm.com)

青光禄 先生 18117800984 邮箱：[qinggl@ues-scm.com](mailto:qinggl@ues-scm.com)

网址：[www.uesa-scm.com](http://www.uesa-scm.com)

（不含装拆箱服务，装拆箱服务敬请提前预约）

**(五)、展会主办单位：**

**广州市保轩展览有限公司**

广州市海珠区新港东路 1000 号保利世贸中心 G 座 703 室

电话：020-38200584、34044506 传真：020-89220732、38023815

负一楼 B1 材料馆负责人：程先生 13580374400

一楼 1 号 LED 馆负责人：谭先生 13826494996

一楼 2 号雕刻馆负责人：孙先生 13924190993

二楼 3.4 号喷绘馆负责人：尹先生 13924196993 辜小姐 18924048251

三楼 5.6 号标识馆负责人：张先生 13622740301/谭先生 15915819065

网址：[www.chinassignexpo.com](http://www.chinassignexpo.com) [www.chinaledexpo.com](http://www.chinaledexpo.com) [www.dpes.cn](http://www.dpes.cn)

## 目 录

欢迎词 .....	01 -
一、展会基本资料 .....	02 -
二、展前须知 .....	03 -
三、装卸须知.....	06 -
四、展期须知.....	13 -
五、参展条款及条件.....	14 -
六、知识产权保护办法.....	16 -
七、布展行车图示.....	17 -
八、展馆安全、消防管理.....	18 -
九、标准展位布置与搭建.....	20 -
十、额外展具电器租赁 .....	22 -
十一、特装展位布置与搭建 .....	26 -
十二、用电、气申请表.....	39 -
十三、特装垃圾统一处理收费标准 .....	40 -
十四、装卸预约表 .....	41 -
十五、酒店住宿 .....	42 -
十六、温馨提示 .....	44 -

## 欢迎词

尊敬的参展商：

非常感谢您对 2022 第二十六届迪培思国际广告标识及 LED 技术展览会的大力支持和积极参与！

我们制作了这本包含所有与本次展览会相关信息的《参展商手册》，以帮助您充分做好展前准备工作。我们建议您及相关参展人员仔细阅读本手册，并遵守其中各项服务的申请截止日期，避免误时所带来的不便。

对于各项服务申请，您只需填好表格、签字盖章后传真或电邮给表格下方的指定负责人。所传表格请自留备份。若有任何问题，请联系我们和您接洽的销售人员。

我们期待着您的到来！我们将竭诚为您服务。

祝您在展会上取得成功！

### 如需任何帮助，敬请联系：

广州市保轩展览有限公司

广州市海珠区新港东路 996 号保利世贸中心 G 座 703 室

电话：020-3404 4506、3820 0584      传真：020-8922 0732、3802 3815

负一楼 B1 材料馆负责人：程先生 13580374400

一楼 1 号 LED 馆负责人：谭先生 13826494996

一楼 2 号雕刻馆负责人：孙先生 13924190993

二楼 3.4 号喷绘馆负责人：尹先生 13924196993    辜小姐 18924048251

三楼 5.6 号标识馆负责人：张先生 13622740301/谭先生 15915819065

网址：[www.chinasignexpo.com](http://www.chinasignexpo.com)    [www.chinaledexpo.com](http://www.chinaledexpo.com)    [www.dpes.cn](http://www.dpes.cn)

## 一、展会基本资料

展会名称:

2022 第二十六届迪培思国际广告标识及 LED 技术展览会

日 期:

2022 年 2 月 16 日-2 月 18 日

展会地点:

广州琶洲·保利世贸博览馆 (地址: 广州市海珠区新港东路 1000 号)

主办单位:

广州市保轩展览有限公司

展会时间:

项 目		日 期	时 间
光地展位	二楼/三楼 3、4、5、6 号馆 展品入馆	2022 年 2 月 13 日	08:30-17:30
	二楼/三楼 3、4、5、6 号馆 特装物料入馆	2022 年 2 月 13 日	12:00-17:30
	一楼 1、2 号馆、B1 馆展品及物 料入馆	2022 年 2 月 14 日	08:30-17:30
标准展位报到及布展		2022 年 2 月 15 日	08:30-17:30
展示交易		2022 年 2 月 16 日	09:00-17:30
		2022 年 2 月 17 日	09:00-17:30
		2022 年 2 月 18 日	09:00-17:00
闭幕撤展		2022 年 2 月 18 日 (B1/1/5/6 号馆撤展)	17:00-24:00
		2022 年 2 月 19 日 (2/3/4 号馆)	8:30-17:00
<p><b>备注: 请严格按以上时间布撤展, 如须加班请每天 15:00 前申请!</b></p> <p><b>30 元/2 小时/平方 (36 平方起)</b></p>			

## 二、展前须知

### ■ 展会服务项目及相关表格

所有表格须于规定日期前交回相关单位，以确保能得到及时的服务。超过期限交回的表格将不予受理，对因此而产生的任何后果或费用均由参展商自行负责。所有额外租用的家具及电器，超过期限申请将按现场价格加收 30%附加费。

展位类别	申请表	申请表格	申请截止日期	申请表交至	备注	页码
标摊	A2	展位拆改及租用设施位置	2022年1月14日	主场承建商	必须提交	21
	A3-1	展具展架租赁表	2022年1月14日	主场承建商	需要时提交	22
	A3-2	电器租赁表	2022年1月14日	主场承建商	需要时提交	23
光地	A4	光地展位装修申报表	2022年1月14日	主场承建商	必须提交	31
	A5	光地展台搭建委托书	2022年1月14日	主场承建商	必须提交	32
	A6	光地展台施工安全责任书	2022年1月14日	主场承建商	必须提交	33
	A7-1	用电申请表（机械及特装照 明用电需分开申请）	2022年1月14日	主场承建商	必须提交	36
			2022年1月14日	主场承建商	需要时提交	37
	A8	电箱位置图	2022年1月14日	主场承建商	必须提交	38
	A9	用气申请表	2022年1月14日	主场承建商	需要时提交	39
		展会安全保险购买复印件	2022年1月14日	主场承建商	必须提交	
全部	A10	装卸预约表	2022年1月20日	指定装卸商	需要时提交	41
展商		酒店预订表	2022年1月14日	展会主办方	需要时提交	43

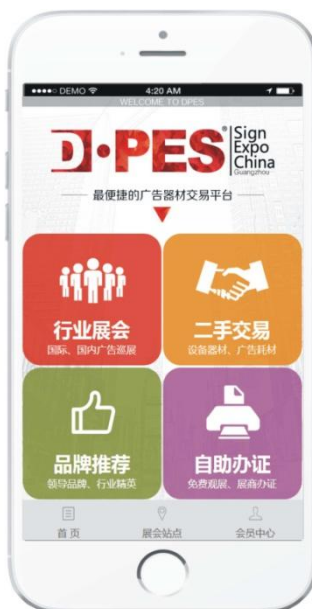


■ 参展商实名证件及登记流程

全部展商需登陆参展商实名证件登记系统 (<http://m.dpes.cn>)，或者扫描下面二维码登录系统首页，点击**自助办证**，然后选择**展商自助办证**；



登录二维码



首页



自助办证首页

在展商自助办证界面里**选择展会“2022 广州春季展”**，**输入预订的展位号后**，系统会**自动匹配公司名称**，填写个人资料并验证手机号码，确认无误后下拉按“提交”按钮，即可登记成功，在**2月13-16号**期间到现场报到时领取证件以及相关资料。



资料填写模板



登记完成



现场证件模板



■ 报到布展请出示《参展申请表》或《参展手册》及企业名片

■ 光地展位展商

■ 光地展位展商

二楼三楼3、4、5、6号馆展商展品请于2月13日 08:30—17:30必须全部进馆。

二楼三楼3、4、5、6号馆特装物料请于2月13日 12:00—17:30必须全部进馆。

一楼1、2号馆及B1馆展商展品和特装物料请于2月14日 08:30—17:30进场。

■ 标准展位布展的展商请2月15日于8:30后，前来布展，以避免拥挤耽搁时间。

■ 展位搭建及展具设施要求（包括楣板文字、隔断是否保留等），请于1月14日前确定，逾期组织机构将以默认标准展位配置搭建。

■ 所有参展商及光地展位搭建商应在规定时间内进场布置。如展商或承建商需加班工作，展商必须于当天下午3时前向主办单位提出申请。另展商需于加班当天向主场搭建商以现金缴付所需之超时工作费。

■ 光地展位搭建严格控制在**限定高度（4.5米）**内，如参展企业有特殊需要搭建跨层空间，必须提前向组织机构提出申请，经审批后方可搭建，展商须自负安全、消防等责任，组织机构不承担任何责任。

**展区搭建限高：**

B1层：3米

二楼连廊、M2层：3.5米

各展厅内（1-6号馆）：4.5米（含双层展位限高6米）

各展厅东走廊靠玻璃幕墙：4米

各展厅东走廊大门入口两个柱位：3.5米

各楼层两馆之间：3.8米

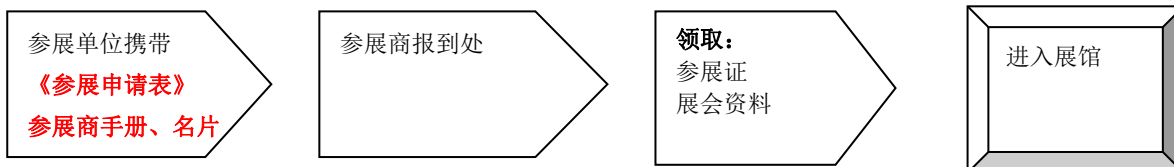
■ 所有展位的开口面都不可以封板，以防遮挡其他展位的视线，开口面是指没有与其它展位相连的面。

■ 根据场馆相关规定，需使用压缩气体（超过5HP以上）的展位必须付费使用场馆的压缩气体，如需使用压缩气体（5HP以下）的展位，可以向主场承建商申请自行携带静音压缩机。

■ 对于搭建两层展位的展商，两层展位搭建指引：搭建商必须取得国家权威机构对此展台作出的结构安全性证明。展位净面积须在100m<sup>2</sup>以上且不与其它展位相连，经申报审批可搭建两层特装展位。**两层展位的总高度不能超过6米**，第二层的搭建面积不能超过地面面积的30%，且只能用于业务洽谈。为确保消防安全，**第一层展位必须自行配置悬挂式6公斤干粉灭火器**，20平方米配置一个，20-30平方米配置两个，以此类推。

■ 展品、参展人员的保险由参展单位负责。主办单位对涉及参展单位、参观者及个人物品等风险概不承担经济或法律责任。

**参展单位报到及布展流程**



### 三、装卸须知

服务商现场叉车统一由各展馆服务台调配,各展商需用叉车必须到服务台申请,由服务台统一安排调配,如自行在馆内随意找叉车出现意外本公司不承担任何责任。

(注:大会指定服务商提供的叉车现场机械设备装卸搬运服务一律由主办付费统一结算, B1.1(LED 展区). 5.6 号除外)。

#### (一) 服务内容明细表

主办付费装卸时间:

布展	2022 年 2 月 13-15 日	08:30-17:30
撤展	2022 年 2 月 18 日	17:00-24:00
	2022 年 2 月 19 日	08:30-17:00

服务项目	单位	单价(人民币/元)	备注
参展设备搬运	元/立方	70	服务为由展馆装卸区至展商展位, 2, 3, 4 馆由主办付费给纵连公司, 展商只需现场确认费用即可。
包装箱寄存	元/立方	100	服务指搬运设备的包装箱(包空箱贴标签, 仓库整理, 管理, 存放, 回送到展位), 2, 3, 4 馆由主办付费给纵连公司, 展商只需现场确认费用即可。
展样品散件	元/件	5	B1,1(LED 展区), 5, 6 号馆(不在主办付费范围内的样品)
液压车出租	元/台/小时	100	展商凭参展证及身份证租车, 头 60 分钟内免收租金, 超时按最低一小时收取费用。押金 200 元。
租用叉车装拆设备	元/小时	240\400\500	3 吨\8 吨\10 吨
一楼转二楼走斜坡	设备/台	100	主办付费期除外。(按主办规定时间到展)

#### (二) 投诉处理

- 现场设有专门客服和投诉电话(此电话在现场搬运服务点广告牌上公开)。
- 现场安排专职客服人员 1 名处理投诉。
- 赔偿的处理, 经确认展品确实是我司搬运人员在操作过程中造成的损坏, 根据损失的大小, 200 元之内的损失现场赔偿。200 元以上的由展商出具有效的依据上报保险公司理赔。

**大会指定提供机械设备装卸服务商(主办付费不含装拆箱, 装拆箱服务敬请提前预约)**

纵连物流(广州)有限公司

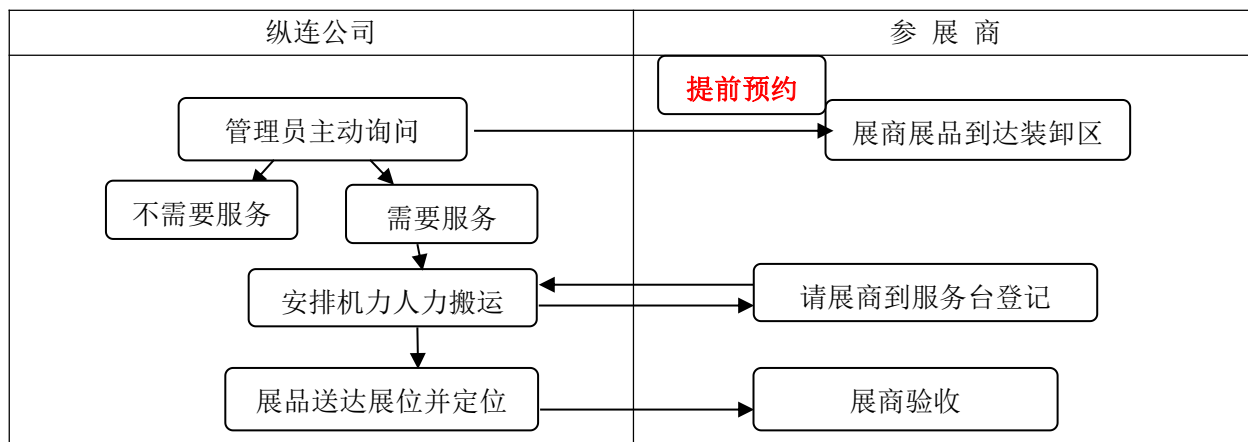
联系人: 何流滔 先生 18117800084

青光禄 先生 18117800984

李 佼 先生 18117800784

邮箱: [helt@ues-scm.com](mailto:helt@ues-scm.com) 网址: [www.uesa-scm.com](http://www.uesa-scm.com)

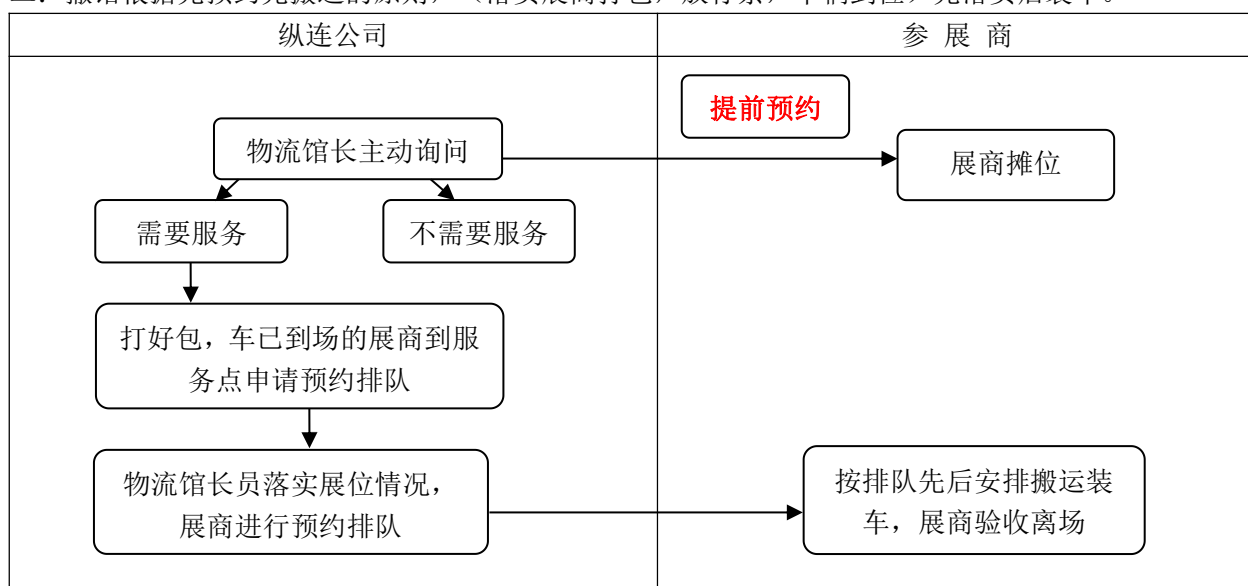
### (三) 布展操作流程



- 一、展商展品车到达现场, 必须到现场物流**服务点**报到**登记**, 排队等候现场装卸.
- 二、展品车一楼的展位, 跟据展馆的空置情况, 由服务商安排是否进展馆搬运. 二楼的展品能上楼的都开车上楼搬运, 不能上楼的长车, 由服务商安排中转车排队转运.
- 三、各参展企业必须严格按主办规定进场时间进场参展, 不按规定时间到达的参展企业, 服务商将根据现场情况最后安排其进场, 如因现场展位已搭建不能顺利进场, 需使用人力搬运或增加其它机力的, 展商需承担相应费用. (具体费用现场报价).
- 四、二楼需中转的展品必须提前 48 小时向服务商进行报备登记, 车辆到达现场后排队 (**特请各参展企业用车不要超过 9 米. 中转车计划时间内费用由主办结算服务商, 超计划时间到货需收取 100 元一台机的中转费**).
- 五、**提前预约(附表一)**: 所有超重超长的设备必须在筹展前 5 个工作日提前预约 (超重单件设备超 3 吨, 超长外包装单件设备超 4.5 米, 无包装有车轮的设备超 5 米). 所有需要中转车上二楼的必须提前 2 个工作日提前预约.

### (四) 撤馆操作流程

- 一: 将每个馆, 根据展位分布图实行划分区域. 划分区域的原则: 靠近货运通道的展位优先安排机力撤展, 展位靠内的延后, 严禁将展品打包后堆放至通道造成通道堵塞.
- 二: 撤馆根据先预约先搬运的原则, (落实展商打包, 放行条, 车辆到位) 先落实后装车.



## 展品物流指南

根据与组委会的协定，**纵连物流（广州）有限公司**负责本届展会的物流运输工作。为展会提供布撤展车辆交通管控、仓储、装卸、展品的运输以及境外展品运输等服务。为使您的参展物品能安全、顺利、及时的运抵参展地——**广州保利世贸博览馆**，请您认真阅读本《展品物流指南》，若有不明之处或其他特别要求，敬请按下列方式联系：

纵连	联系人	联系电话	座机	邮箱地址
负责人	何流滔	18117800084		helt@ues-scm.com
国内运输	青光禄	18117800984		qinggl@ues-scm.com
国际运输	杨国文	18117885580	028-65189991	logistics@ues-scm.com
仓储	李佼	18117800784		<a href="mailto:lij@ues-scm.com">lij@ues-scm.com</a>
服务投诉电话		18180810110	028-65186699	

### 一、一站式全程物流服务

纵连展会物流为本届展会官方唯一指定物流服务商，现推出展会一站式全程物流服务（**订单确认→上门提货→运至展馆→送至展位→空箱存放→回运装车→送货上门**），解决展商在展会原有传统服务模式中，涉及运输、现场服务时遇到的各种痛点，为展商参展节约时间、节省费用、提高效率，实现展商拎包参展的便捷。

- 1、一站式服务包含：上门提货、现场服务和回程运输。
- 2、联系人：青光禄，联系电话：18117800984，邮箱：[qinggl@ues-scm.com](mailto:qinggl@ues-scm.com)
- 3、选择我公司一站式全程物流服务的参展商可享受一定的优惠，具体请与以上人员联系。
- 4、展商选择一站式服务，请提前7天与以上人员联系。

### 二、运输注意事项：

- 1、建议参展商将货物包装成箱，以便回运时使用。为保证货物在多次运输装卸中不被损坏，请将包装箱内填满、加固并有支撑，必须标明重心、吊装线、是否易碎等特殊情况告示。纵连公司不接受任何因包装箱不适合而造成损坏的索赔。
- 2、所有参展物品需在布展前三天运到广州主城区。
- 3、展品发运后，请及时将发货凭证（含运单号）、件数、重量、体积等信息以邮件方式发送给我公司仓储负责人。
- 4、参展单位应自行投保展品的往返运输及在展览仓储期间的保险。
- 5、若参展商未选择我公司提供的一站式物流运输，货物的动态信息需各位展商自行跟踪。
- 6、境外展品有运输、清关需求，请于布展前40天与我公司国际运输负责人杨国文联系。

Guangzhou Baoxuan Exhibition Co., Ltd.

三、服务收费标准(以下价格为不含税价，税金按 6%收取)

序号	服务项目	服务类别				价格	备注			
1	国际运输	填写完整的《展品清关申请表》和展品清单电邮至 logistics@ues-scm.com 进行确认，在得到海关、检验检疫部门同意后，才能发运。				根据实际情况报价	展会布展前 60 天进行咨询。			
2	代提货	展商自行将货物托运到主城区各车站、码头、机场需我司代为提货到我司仓库。				140 元/立方米	每票最低收费 280 元，代收货时产生的各类提货杂费由展商承担。不足 1 立方米按 1 立方米计算			
3	仓库收货	收货服务、叉车及人力卸货、仓储管理、仓库转运至展位。				240 元/立方米	仅限当次展会前 3 天至布展结束，不足 1 立方米按 1 立方米计算，超过布展期则加收 15 元/立方米/天。			
4	进馆卸货	抛货、重抛货				70 元/立方米	不足 1 立方米按 1 立方米计算，如需使用吊车辅助，则单次最低收费 900 元。超大件货物按照第 11 项加收费用。			
5	出馆装货	出馆装卸与进馆装卸标准相同				70 元/立方米				
6	二次移位	就位后，需挪动位置或方向。				50 元/立方米	不足 1 立方米按 1 立方米计算			
7	包装箱	开箱				50 元/立方米	不足 1 立方米按 1 立方米计算。			
		装箱				50 元/立方米				
		上底托				30 元/立方米				
		下底托				30 元/立方米				
		往返转运				80 元/立方米				
		管理费				100 元/立方米/展期				
8	机力使用	搭建或设备安装 (此费用仅限组 装，不含 装卸)	3 吨叉车		240 元/小时	卸货后需要另行安装 30 分钟以内免费安装，30 分钟以上收取安装费。4 小时起，不足 4 小时按 4 小时计算，超过 4 小时，不足 1 小时按 1 小时计算。				
			5 吨叉车		350 元/小时					
			10 吨叉车		500 元/小时					
			8 吨吊车		300 元/小时					
			25 吨吊车		450 元/小时					
			50 吨吊车		900 元/小时					
			以上未包含机力		价格面议					
9	推车使用	小推车 (30 分钟内)				30 元/30 分钟	押金 500 元，不足 30 分钟按 30 分钟计算。			
		手动液压叉车 (30 分钟内)				50 元/30 分钟	押金 1500 元，不足 30 分钟按 30 分钟计算。			
10	超限展品收费标准	长度	宽度	高度	重量	长、宽、高、重量超过每项加收费率见右侧。	超任何一项	超任何二项	超任何三项	四项均超
		4M	2.4M	2.5M	3T		10%	20%	30%	50%
11	加班费	超出组委会、场馆规定布撤展时间				增收装卸总费用的 50%	提前预付 500 元定金，最终按实际费用多退少补			
12	装卸保险费	按投保总金额的 5%收取				对未购买装卸保险的，在装卸过程中，由我司责任造成的损坏，我司最高赔偿额为不超过该件展品装卸费用的 5 倍。				

注：第 4、5 项和第 7 项中包装箱转运费及管理费仅需展商现场确认费用签字，该部分费用由主办单位向纵连公司统一结算。

**四、展品发运事项（客户自行发货）**

1、**收货单位：**纵连物流（广州）有限公司

**收货地址：**广州市海珠区新港东路 1000 号保利世贸 E 座

**收货人：**李佼 18117800784（转）（展商名）

**取货须知：**展商须持有效证件（公司授权委托书、身份证等证明文件）到仓库确认货物并办理提货手续，再由工作人员将货物送至展位。

2、箱件唛头，请务必在展品的外包装上标明。

发货人：	联系方式：
参展单位：	
展会名称：	
收货单位：纵连物流（广州）有限公司	
收货地址：广州市海珠区新港东路 1000 号保利世贸 E 座	
收货人：李佼 18117800784（转）_____（展商名）	
数量：_____	重量：_____ 公斤 体 积_____立方米
展馆号：_____	展位号：_____

**五、付费方式**

请参展商以现金、微信、支付宝、银行转账等方式支付纵连物流（广州）有限公司有关费用。所有展品运费须在展览会撤展前结清费用，否则不予办理出馆手续，由此产生的一切额外费用由参展商自行承担。

**六、现场服务说明**

- 1、以上所有服务项若有需要，请参展商提前 48 小时书面预定并同时递交**附表 1**，经纵连公司确认后予以安排。任何少于 48 小时预定的机力申请，纵连公司将根据实时劳力和机力的使用情况另行安排，额外费用由展商承担，如需特殊起吊工具的设备，请相关参展单位自行准备相关起吊工具。
- 2、纵连公司在各馆卸货区均设置物流服务点，参展商在物流方面的任何问题可寻求解决，纵连公司有权管理和引导现场装卸及交通秩序。
- 3、请各参展商使用大会组委会指定的主场物流服务商安排的回运物流承运商，并核实身份（统一着装“展会物流”运输蓝色马甲工作服）。未经大会指定的主场物流服务商备案的物流公司，主场物流人员有权将其人员清理出馆，并扣取所承运的货物。同时提供公司出具的安全承诺书、员工工作证明文件、身份证等资料后方可提取货物。
- 4、为保障现场装卸安全有序管理物流秩序，请使用大会指定主场物流服务商提供的装卸服务工具。**禁止外带或自带未经主场物流服务商备案的装卸工具。**



## 七、服务备注

- 1、凭借参展商或其指定代理的书面授权，纵连公司将代表参展商完成展品的现场操作(包括装、卸、开、装箱及吊装和交付等工作)。参展商代表需于布展及撤展期间到现场指导、监督展品装、卸、就位、拆箱、开箱、吊装、再包装等操作。如因参展商没有提供明确指示或未及时到达现场，而造成延误或额外费用，纵连公司将不负任何责任。
- 2、在布展及撤展期间，所有现场工作须由主场物流代理商现场人员操作。如果因参展商代表擅自行动，造成的后果或损失，主场物流代理商将不负任何责任。
- 3、根据国家财政部和国家税务总局 2013 年 5 月 24 日发布的《关于在全国开展交通运输业和部分现代服务业营业税改征增值税试点税收政策的通知》（即《财税[2013]37 号》）的规定，营改增试点将推广至全国范围的国际货运代理/物流业和部分现代服务业，现有已实行改增的地区，原规定将自新规定执行之日起废止。从 2013 年 8 月 1 日起，我司所提供的服务将按 6%税率征收增值税。
- 4、我公司所有服务费中不包含保险费，为维护展商的权益，纵连公司提醒参展商购买全程保险（装卸保险、运输保险等），请参展商备好保险合同或其他副本，以备可能在展览现场出现残损时申报保险之用。展品如有损坏，纵连公司负责提供商务记录，并协助理赔事宜。若参展单位未购买装卸保险，展品在装卸过程中由纵连公司责任造成损坏，纵连公司与参展商协商进行赔偿（最高赔偿额为不超过该件展品装卸费的 5 倍）。纵连公司可为参展单位代办保险，但保险费用由参展商自理。保险费收取标准：按投保总金额的 5%收取。

## 八、更多信息请关注 APP 微信小程序及微信订阅号。





**附表 1**

**展品信息登记表**

展会名称: \_\_\_\_\_

参展单位: \_\_\_\_\_ 展台号: \_\_\_\_\_ 预计进馆日期: \_\_\_\_\_

1、本单位之展品将以下列方式运至广州:

自己安排至纵连仓库。

自己安排运至展览场地。

由纵连安排提货(一站式全程物流)。

共\_\_\_\_\_件, 总重量\_\_\_\_\_公斤, 总体积\_\_\_\_\_立方米。

箱号	品名	长*宽*高 (cm)	体积 (m³)	毛重 (kg)	包装	特殊注意事项

以上展品重量及尺寸为包装后的实际重量及尺寸。

如果货物实际尺寸和重量与展商申报的不符。以现场实际测量为准, 并与现场补齐差额。

现场是否需要我司叉车、吊车组装机器或流水线(除装卸车送至展位外): 需要/不需要

叉车: \_\_\_\_\_吨\_\_\_\_\_台\_\_\_\_\_小时/吊车: \_\_\_\_\_吨 \_\_\_\_\_台\_\_\_\_\_小时

2、本单位之\_\_\_\_\_先生/女士联系方式\_\_\_\_\_将于\_\_\_\_月\_\_\_\_日到达现场指导开箱及展品就位工作。

单位盖章: \_\_\_\_\_ 负责人签字: \_\_\_\_\_ 日期: \_\_\_\_\_

请将此表填制完成后发送至: 何流滔 [helt@ues-scm.com](mailto:helt@ues-scm.com)

## 四、展期须知

- 严禁私拼展位，一经发现将永远取消展位申请资格。
- 对超出本展位的展品摆放，严重阻碍通道的展品将全数没收且不予归还。
- 赠品、宣传资料的派发限于本展位内，超出范围将全部没收。
- “易拉宝”广告仅限于本展位内摆放，超出范围将全部没收不予归还，且不予通知。
- 音响设备的使用需控制在合理范围内。禁止参展单位使用产生噪音及对其它单位构成干扰的音响设备。
- 展览期间参展单位不得以任何理由中途撤展，否则组织机构将向参展单位收取本展位费的一倍作为处罚金。

### ■ 撤展时间

(一)、5/6号馆展商展品撤展时间为：2月18日17:00—24:00;

5/6号馆展商搭建撤展时间为：2月18日20:00—24:00;

(二)、3/4号馆展商展品撤展时间为：2月19日08:30—17:00;

3/4号馆展商搭建撤展时间为：2月19日12:00—17:00;

### ■ 展品出馆撤展证

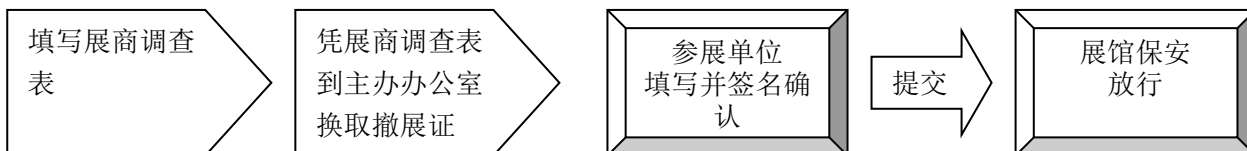
于2月18日下午凭展商调查表到主办单位办公室换取撤展证，各展位请严格遵守撤展时间，妥善安排行程，不得提前或退后。

- 撤展期间，各参展商请将使用的废弃墨水丢弃到场馆指定的回收处（塑料桶，每个展馆8个），如展台上发现墨水污渍，展馆将责令该展台清理干净，否则，给予处罚。

- 撤展展台断电时间为：2月18日17:00，如各位展商做好断电准备。

- 请妥善保管好展品及个人财物，以免丢失。

### 参展商撤展流程



## 五、参展条款及条件

### 1. 展会讯息

本届展会的主题是“2022 第二十六届迪培思国际广告标识及 LED 技术展览会”，将于 2022 年 2 月 16 日-2 月 18 日在广州保利世贸博览馆隆重举行。

### 2. 参展申请

- a) 参展申请表应由参展单位授权人士填写并列明身份、注明参展单位的名称。截止日期为 2022 年 1 月 14 日。
- b) 参展单位只允许展出与该展览主题有关的展品。
- c) 主办单位保留为展览的总体利益考虑而变更展台位置、大小和展览地点的权利。如有变更，主办单位会以确认函的形式通知参展单位。

### 3. 展台搭建

自行设计、搭建展台的参展单位，如有额外对设计、搭建展台的服务要求，可与大会指定承建商联系，寻求帮助。大会指定承建商及参展单位指定的搭建商按规定需向展馆支付现场搭建管理费（详情请参阅“参展商手册”）；如参展单位超时使用租赁场地，需向主办单位支付超时使用展馆的费用。

自行搭建展台的参展单位，其展台设计理念必须受展馆结构之限制，在得到主办单位的认可后，方可实行；展台搭建不得有破坏展馆任何一处之情况发生；如有类似破坏，由参展单位负责赔偿。

### 4. 付款

- a) 随交回参展申请表在七个工作日之内将参展费用的 50% 汇入组织机构指定帐户，**余款请于 2021 年 12 月 31 日前付清。**
- b) 如参展单位未能在以上规定日期支付相关款项，主办单位有权对其预订的展合作自动取消处理；主办单位有权在规定的日期之前提醒拖欠余款，展商不得以任何理由拒绝付款，否则，主办单位有权取消其展位。

### 5. 取消展览场地

如因参展单位原因不能参展，或减少已定展位，参展费用不予退还。

### 6. 参展责任

- a) 参展单位不得转让、转租展台，也不得将任何展品置于展馆外非展览区域。因展品耽搁或损坏展馆任何部分，参展单位应负责及赔偿所分配展台范围外的任何区域，展台所使用的灯光及音响不得影响相邻展台或整个展会。参展单位的宣传品内容应当合法，且应当通过展会专门机构或人员在展会指定地点统一派发或指定刊物统一分发。
- b) 参展单位的展品、展品包装与标示必须合法。参展单位对展品、展品包装与标示的瑕疵（包括物权、知识产权是否合法）负有全部的责任，对于因展品、展品包装与标示涉嫌侵权发生纠纷的，当事人可申请主办单位协调处理，但如果协调不成的，当事人应当通过有关行政、司法途径解决。
- c) 在任何情况下，参展单位均应对自己的参展行为（包括但不限于展品、宣传、搭建展台等）负全部责任及享有全部权益；主办单位虽依本条款的规定对参展单位有权进行监督管理，但无论主办单位是否进行了监督管理及进行了怎样的监督管理，主办单位均不承担任何责任，由参展单位自行承担全部责任。如主办单位因参展单位的参展行为被执法机关或司法机关判定而承担了任何责任或遭受任何损失，主办单位均有权向参展单位追偿，参展单位应予全部赔偿。

## 7. 展品运输

- a) 参展单位应对其展品至展馆的运输及费用负责。在将展品运至展馆前，参展单位需自行安排展品的储藏或货仓，并必须得到主办单位的许可。
- b) 参展单位应及时向主办单位提交展品名称及数额。参展单位在展会期间应备齐有关主体资格合法、展品来源合法、享有知识产权的证明文件以及有关认证等文件以备查验。

## 8. 安全与保险

主办单位、托管人、公司职员、其服务人员或代理人均不负责参展单位、其服务人员、代理人、订约人或被邀请人士在展览期间的安全；亦不对参展单位、其服务人员、代理人、订约人或被邀请人士以外公众带入展览会的任何展品、物品或其他任何种类的财产负责。

参展单位应确保已办理充分的保险，包括但不限于对财物、展品或任何种类物品投保综合险；制订公众责任公约和做好全面投保工作，以防止在任何情况下因火灾、水灾、偷窃、以外事故或任何其他原因造成的任何损失和破坏，及防止参展单位、其服务人员、代理人或订约人或被邀请人士对展馆任何部分造成的损害，参展单位应确保不使主办单位在由于任何人（包括公共成员或主办单位的工作人员、代理人或订约人）的任何损失或伤害或由于参展单位、其服务人员、代理人或订约人或被邀请人士的任何行为或过失造成的财物损失、而以任何方式受到所有的费用、索赔、要求和花销方面的损害。如主办单位提出要求，参展单位应向主办单位提供参展商已进行充分投保的证明。

参展单位必须确保已为工作人员和临时工作人员、其服务人员、代理人及订约人办理第三者保险。保险期应从参展单位或其任何服务人员、代理人及订约人首次进入展览场地始直至撤离展览场地并且将其所有展品和财物全部撤走为止。

主办单位在任何情况下不对妨碍搭建、安装、完成、改动或拆除展台与通道、摆放或撤除展品的任何限制或条件负有责任，亦不对展览厅业主或其他第三方在提供任何服务失约负责。

## 9. 法制与法规

参展单位必须无条件服从现有法规、条例及规章制度，或当地政府、公众权威人士、展馆负责人根据新情况将要制订的规章制度。如参展单位有任何违背，将被立即取消参展资格，追加责任。

## 10. 解释、修改及补充条款

为确保参展单位顺利参展，主办单位有权因新情况产生而制订的辅助条款以补充“参展条款及条件”，修改、补充条款也为本参展申请表的有效组成部分。主办单位保留“参展条款及条件”的最终解释权。

## 11. 违反“参展条款及条件”

参展单位如有违反“参展条款及条件”或制订的辅助条款中的任何内容，则视情节轻重，主办单位将给予取消展位、适度罚款、不予支付赔偿费及不予退回参展费等措施。

## 12. 不可抗力

主办单位有责任尽力推进行本展会的顺利圆满完成，主办单位如果在其无法控制的任何情况下（包括但不限于自然灾害，或战争、暴乱骚乱、示威等重大社会事件、或政府方面的限制与禁止，或场馆提供的变故等等），全部或部分未履行本合同所规定的义务、或对所有或任何展览规则和条款进行任何修改或变动、取消展览或部分时间开放，则主办单位将不须对参展单位负任何责任。

## 六、知识产权保护办法

### 第一条 总则

1. 为维护博览会的正常秩序,增强参展商知识产权意识,保护参展单位和知识产权权利人的合法权益,根据中华人民共和国有关法律法规,结合展览会实际,制定本办法。
2. 本办法作为附件,是主办方和参展商双方合同中不可分割的组成部分,参展商自觉遵守本办法并受其约束。
3. 参展单位应合法参展,不得侵犯他人知识产权。参展商对其所有展品、展品包装、宣传品以及展位的任何展示,应尽严格注意义务,不得违反有关知识产权法律规定,并承诺承担主办方可能因参展商的行为而被指控侵犯知识产权而导致的一切费用或损失。
4. 参展单位应当备好有关参展项目知识产权的权利证明材料,以备检查;参展项目涉及知识产权的,应在展会开始三十日前向展会组委会备案。
5. 参展单位在参展项目上标注知识产权标记、标识的,应当按照国家的有关规定规范标注。
6. 自觉对参展项目知识产权状况进行审查,不得将涉嫌侵犯他人先拥有知识产权的项目带入展会参展。
7. 参展单位应当接受法院、知识产权行政管理部门、展会登记部门、展会举办方的监督、检查、处理。
8. 为保障展会的顺利进行和保护广大参展商的利益,在任何情况下,组委会均有权收回参展人员参展证件或取消参展商当届参展资格。对参展单位的资格、展品、宣传品及参展期间的行为进行检查与监督,并有权依据有关规定/约定或展会的宗旨提出相应的修改或整改意见,或作出调整或取消参展的决定,参展单位应予配合与服从。
9. 展会期间,任何单位发生任何纠纷,均不得以吵闹、殴打、聚众、围攻示威、抗议、张贴标语等任何有损展会顺利进行的不当方式寻求解决,而应当友好协商解决,或通过主办单位协调,协商不成的,通过司法途径解决。
10. 展览现场,一旦发现违反专利行为,主办单位有权责令侵权参展单位清场。所有专利纠纷应由参展单位自行解决。
11. 在展览期间,主办单位有权照相、摄像或录像,资料可自行存档。

### 第二条 投诉及处理

1. 投诉人应当符合下列条件:

投诉人是权利人或者是被授权人;有合法有效的知识产权权属证明:包括但不限于专利证书、专利公告文本、版权证明、商标注册证、权利人的身份证明、权利证书的法律状态证明等;有明确的投诉请求和具体事实、理由。

2. 责任

被投诉人应当执行知识产权机构的处理决定,拒绝执行或拖延执行的,组委会强制执行,由被投诉人承担强制执行的费用。被投诉人对处理决定不服的,可以向知识产权机构提出异议,提出异议不中止决定的执行,被投诉人不得以处理决定对其不利为由要求退回参展费及其它相关费用。

参展单位对其指派的工作人员行为负责,展位工作人员的行为将视为参展单位的行为。投诉时,双方均需对所提交的全部证据材料及涉案物品的真实性及合法性负责,如因一方提供的材料或物品不真实而使另一方造成损失,由过错方向受损害方承担赔偿责任,主办单位不承担任何责任。

#### 知识产权纠纷处理流程



## 七、布展行车图示

### (一)、货车进场交通图



#### 保利世贸博览馆筹展期间车辆交通示意图说明：

**广州市交通管制措施为：每天7时-9时以及17时-20时禁止一切货车进入通行，请各位参展商尽量错开该时段**  
**\*具体请参考广州市公安局交通警察支队关于广州市区限制货车通行的通告**

1. A、B线均在华南快速干线的赤岗出口下，转入新港东路(车行琶洲方向)，右转进入会展南一路，沿凤蒲中路可达展馆。
2. C线从科韵路北往南走到新滘东路口调头，直行左转入阅江中路在会展西路左转往新港东路，行至磨碟沙调头直行右转进入会展南一路，沿凤蒲中路可达展馆。
3. D线从环城高速的新洲路口下，沿新港东路东往西方向至科韵路右转在琶洲大桥桥底左转入阅江中路在会展西路左转往新港东路，行至磨碟沙调头直行右转进入会展南一路，沿凤蒲中路可达展馆。
4. E线从南沙港快速路的仓头出口下，往科韵路南往北方向，在琶洲大桥桥底左转入阅江中路在会展西路左转往新港东路，行至磨碟沙调头直行右转进入会展南一路，沿凤蒲中路可达展馆。

#### 特别说明：关于展品进场

由于保利展馆行车通道较窄，而参展商企业较多，各参展商车载展品进场时可能出现拥挤和混乱等情况。为了营造良好有序的进场环境，根据保利展馆实际通道情况，现对展品进场特作以下说明：

- 1、各参展商需严格按照布展时间安排表安排车辆进场布展；
- 2、各参展商车载展品进场时需严格遵守布展路线图指示或工作人员安排车辆候和装卸货；
- 3、因受进场时间和地域的限制，为高效率利用货场有序入场，展馆将会收取入场的每辆货车押金：5吨以下/辆/200元/2小时，5吨以上/辆/200元/3小时，出货场即退，如超出时间，按照每小时50元收取。
- 4、如车载展品车辆进场布展迟到或不按规定进场布展，造成布展时间和装卸的延误，由此造成的不便请参展商理解和谅解。



## 八、展馆安全、消防管理

1. 各参展商应指定本展位展会期间的消防安全责任人；该负责人应由企业现场主管领导担任，负责协助展会做好消防安全工作。
2. 各参展商应认真贯彻落实《消防法》有关防火管理规定，提高防火意识，加强检查、管理，消灭事故隐患。
3. **展区内全面禁烟，凡在摊位、走廊、通道、楼（电）梯、卫生间等场所吸烟者，视情节从重处理。**
4. 保持消防通道畅通
  - 严禁将展品悬挂在消防、配电、空调设施或天花上，违者，展馆有权要求违规者无条件立即整改；造成设施损坏或引致严重后果的，除照价赔偿外，还将追究相关法律责任。
  - 严禁在摊位外摆放展品，更不得堵塞通道、疏散出入口、电梯门、电箱以及通向消防设施的过道及遮挡监控镜头；违者，展馆有权要求参展企业将物品移开，由此而引起的一切风险和费用，由该企业承担。
  - 展会通道不得少于3米，消防栓正面1米和灭火器周边1.5米范围内不能摆放任何物。
  - 不得摆放任何物品；严禁围拦、占用消防栓位置；严禁损坏和挪用消防器材。
5. **现场施工人员必须戴安全帽及有效证件才能进场施工。**
6. 施工现场禁止使用木梯。
7. 搭建物必须建在展会主承建商所划定的范围以内，其垂直投影不得超出划线范围。展位搭建高度不得超过**4.5米**。
8. **所有展位装修不能以任何形式封顶，不得以任何形式遮挡、阻拦展馆的消防器材。**
9. 不得在展厅人行通道、楼梯路口、电梯门前、消防设施点、空调机回风口等地段随意乱摆、乱挂、乱钉各类展品、宣传品或其它标志。
10. 所有装修和装饰材料均采用不燃或难燃材料。展馆内不得使用未经阻燃处理的草藤、纸、树皮、泡沫、芦苇、竹子、可燃塑料板、可燃地毯、布料和木板等物品作装修和装饰用料。
11. 装修使用木质材料的应按平方米0.5公斤防火漆进行阻燃处理；用布质材料装饰和封顶的，布与布之间需留有20公分间隔，并按每5m<sup>2</sup>/公斤喷涂阻燃剂（尼龙布、网孔布按8m<sup>2</sup>/公斤）。
12. 安装在两米以下且单件玻璃面积超过3m<sup>2</sup>，或者在两米以上位置安装的不论面积大小，一律要使用钢化玻璃；
13. 特装展位自装的用电设备，必须安装漏电保护开关及空气断路器，自带电箱必须与所申请用量相匹配。  
**电箱安放标准：**
  - A. 具备挂墙条件时一定要挂上墙，高度统一离地面30公分，线路整齐接入电箱；
  - B. 不具备挂墙条件时，必须制作规格为30cm\*30cm\*20cm的木箱承垫，整齐紧贴展位结构；
  - C. 电缆长度必须适当，接入电箱处不得出现2圈以上的盘绕情况。
14. 电路设计单相回路不得超过2000W，若超过2000W应采用三相电源设计，平衡分配用电负荷。
15. 展位内所用的电源线应该采用交流电压450V/750V等级的（ZR、ZA、ZB、ZC、ZD、或其它阻燃型号）-RVV 阻燃型铜芯聚氯乙烯绝缘护套圆形软线、（ZR、ZA、ZB、ZC、ZD、或其它阻燃型号）-RVVB 阻燃型铜芯聚氯乙烯绝缘护套圆形软线、（ZR、ZA、ZB、ZC、ZD、或其它阻燃型号）-BVVB 阻燃型铜芯聚氯乙烯绝缘护套平形软线和采用交流电压6KV等级的（ZR、ZA、ZB、ZC、ZD、或其它阻燃型号）-VV 阻燃铜芯聚氯乙烯绝缘护套电力电缆。不得使用花线、双绞线和铝芯线、音频线等一切非标线材。电源线通过展馆内通道地面的电缆线，必须穿护套管（金属管或难燃塑料管）保护，并设置明显的警示标志。
16. 各电气回路应设有专用的保护接地，展位灯具及用电设备有可能接触漏电的金属保护管和金属构件，必须做有效的跨接，并设有安全接地。
17. 禁止在展馆内、展位上使用星星灯、彩灯、霓虹灯、小太阳灯（碘钨灯）及500W以上大功率灯具。（除作舞台演出用途的舞台灯光可使用超过500W功率外）
18. 特装展位的筒灯、石英灯、日光灯等灯具镇流器，应有中华人民共和国国家强制产品3C认证。展位内的广告灯箱，必须做好对流散热孔对流散热，分体式镇流器不得安装在广告灯箱内，必须安装在灯箱外并做好隔热处理。
19. 展位背板必须作美化装饰处理，维护展厅整体美观。
20. 包装材料要及时清出馆外：为保障消防安全，各参展企业使用的展品包装箱，包装填充物等杂物，必须及时清理出馆，严禁将其存放在摊位内、柜顶、板壁的背面或其它隐蔽的地方。
21. 认真做好闭馆前的清场工作，确保闭馆期间安全，清除易燃杂物、火种及其它火灾隐患，关闭展位电源。



请各施工单位严格按场馆及展会相关规定进行布撤展工作，如有违规将按以下标准扣罚：

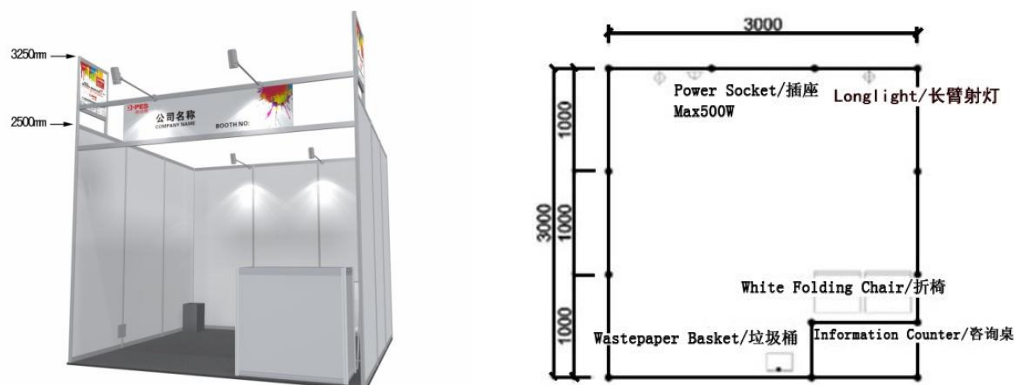
序号	违规事项	扣罚标准
1	现场展位结构引发事故（人员轻伤/坍塌/横梁断裂/结构倾斜/坠物）。	10000 元/次
2	现场展位电路引发事故（火花/冒烟/轻微火情/灯具脱落）。	10000 元/次
3	在场馆内使用小太阳灯、霓虹灯，电热器具（电炉/电饭锅/电烫斗等）及大功率灯具。	500-1000 元/次(视情节)
4	施工人员在场馆内吸烟/赤膊。	200 元/人/次
5	施工过程中未佩戴安全帽或展会证件。	200 元/人/次
6	现场野蛮施工、违规搭建或拆除展位、或不按规定时间进场或撤场。	5000 元/次/展位
7	擅自在场馆设施上作任何施工（包括但不限于吊顶、拆改、悬挂、打钉、打洞等，除向展馆赔偿损失，还需要执行扣罚。	5000 元/次
8	油漆、涂料、胶水、机油、染料、色剂等污染场馆地面。	100 元/m <sup>2</sup>
9	电箱违规使用处罚：损坏开关、撬锁、油漆污染	300 元/个
10	电箱违规使用处罚：丢失箱	2000 元/个

## 九、标准展位布置与搭建

标准展位的尺寸为 3M×3M，共计 9 平方米，由大会统一搭建和配置，每个标准摊位均包含以下设备：

公司楣板	白底黑字楣板一条（转角摊位配二条楣板），中英文
地毯	统一规格（3x3m），烟灰色
围板	摊位由铝质支架及三面白色围板组成，角位摊位有两面围板及两条楣板
家具	一张咨询桌
	两张黑色折椅
	一个废纸篓
电器项目	一个 500 瓦单相插座（非照明用）
	四支 100 瓦长臂射灯
注：	所有标准摊位配套设备为大会统一配置(包括家俬及电器)，均不可更换。

标准展位示意图：



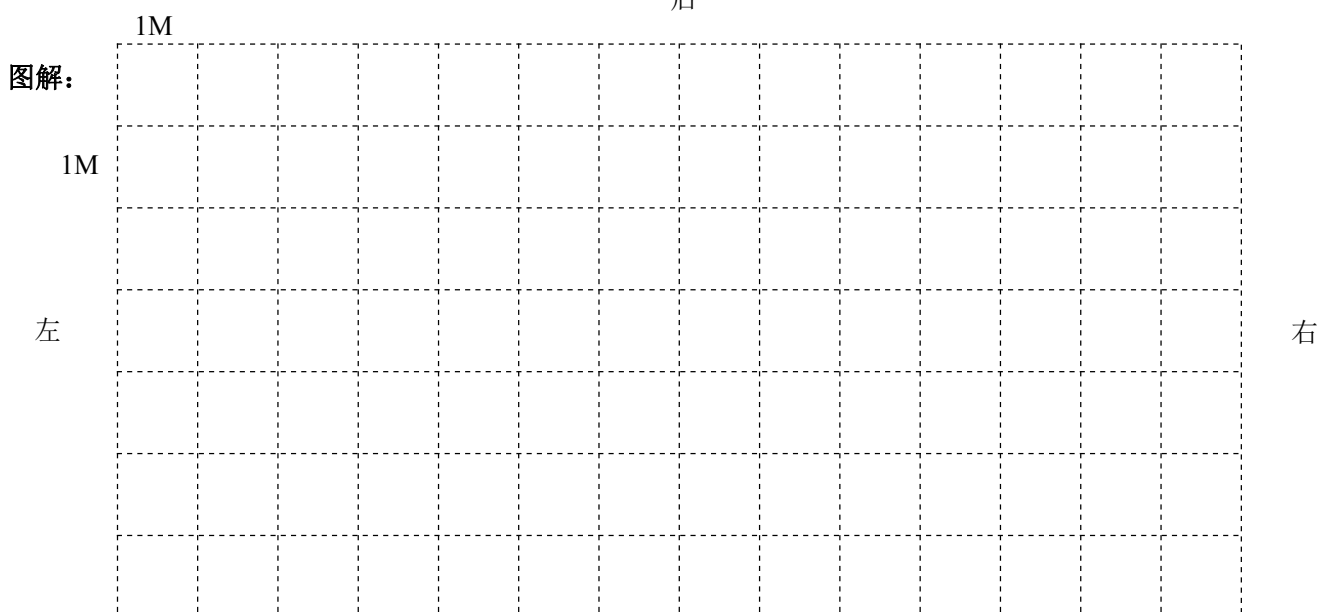
### 注意事项

1. 参展商如欲租用上述表格内未有刊出之物品或服务，可直接向主场承建商查询。
2. 参展商必须保持所有租用物品完整无缺。如有损毁或遗失，必须负责赔偿。
3. 根据《广州地区电气设备装置规程》及《场馆管理规定》：为确保展位的用电安全，展位所有用电必须由大会指定主场承建商统一安装及监管，严禁私自或聘请非大会指定主场承建商电工乱拉或增加照明灯具，如有违反大会将不予供电。
4. 标配或申请的电源插座不得插接展位照明灯具，须严格在所允许的最大容量500W内使用，禁止使用电热设备（如电水壶，电炉，电烫斗），严禁自带插座板串接使用，如因违反造成片区断电或短路等事故，由此产生的损失和影响，由该参展商负完全责任。
5. **2022年1月14日**或以后申请，一律征收附加费30%。**2月12日**后及现场申请，须加收附加费50%。

表格：A2	截止日期
展位拆改及租用设施位置 (必须填回)	2022年1月14日

请把展位拆改、租用设施（展具、水、电装置等）及租用搁板（列明高度）等之位置标于下列展位图上，包括贵公司之基本及额外设施。如所订的展位是角位，请在下图指示是否需要侧面围板。若参展商未能提交此图，所有设施承建商将会在适当位置代为安装，转角位将按标准全部打开，若参展商临时更改，须另行缴费。

展位号 \_\_\_\_\_ 后



光管		100W长臂射灯		平/斜层板	
非照明插座（单相限500W）		短臂射灯		围板	

请联系展会主承建商：

**广州晶诚展览工程有限公司**

二楼：唐先生 189 2759 5080 020-84223854-805

三楼：刘先生 189 2270 7050 020-84224099-810

网址：www.jc-see.com

邮箱：1124790636@qq.com

参展商名称 \_\_\_\_\_ (盖公章) \_\_\_\_\_ 展位号 \_\_\_\_\_

联络人 \_\_\_\_\_ 电话 \_\_\_\_\_

日期 \_\_\_\_\_ 签署 \_\_\_\_\_

## 十、额外展具电器租赁

表格：A3-1	截止日期
展具展架配置服务（视需填回）	2022年1月14日

展位号 \_\_\_\_\_

单位：人民币元/展期

项目	单位	单价	数量	金额
咨询台（1030L x 535W x 750Hmm）	张	100.00		
方桌（650L x 700W x 715Hmm）	张	100.00		
玻璃圆桌（8000 x 720Hmm 或 6000 x 1100H）	张	150.00		
高吧台（6000 x 1100Hmm）	张	150.00		
单人茶几（550L x 550W x 490Hmm）	张	300.00		
木纹椅（580x530x880H）	张	50.00		
折椅（460W x 400D x 455SHmm）	张	20.00		
黑皮椅（570W x 440D x 455SHmm）	张	50.00		
异形吧椅（白或黑）（360*400*760-860H）	张	120.00		
太空吧椅（白或黑）440x650(580)-870(790)H	张	120.00		
艺术椅配圆桌（一桌三椅）	套	250.00		
单人沙发（白或黑）	张	455.00		
三人沙发（白或黑）	张	730.00		
会议桌（1800*700*750Hmm）	张	150.00		
玻璃展示柜 950*350*1600H	个	300.00		
矮玻璃饰柜（1000Lx535Wx1000Hmm）	个	350.00		
高玻璃饰柜（1000Lx535Wx2480Hmm）	个	550.00		
平层板（1000L x 300Wmm）	件	30.00		
4层铝料展架（木板层/玻璃层板 1000Lx500Wx2500Hmm）	个	400.00		
锁柜（1030Lx535Wx750Hmm）	个	150.00		
折门带锁（1050Lx2000Hmm）	个	150.00		
立式资料架	个	100.00		
展览专用地毯	平方米	12.00		
植物（散尾葵）	盆	60.00		
网片（连4个挂钩）（1000Wx1500Hmm）	件	40.00		
装拆楣板：2950mm(W) x 210mm(H)	副	80.00		
只拆不装楣板：2950mm(W) x 210mm(H)	副	50.00		
拆展板：1000mm(W) x 2500mm(H)	块	30.00		
装展板：1000mm(W) x 2500mm(H)	块	60.00		
<b>合计金额</b>	<b>人民币 万 仟 佰 拾元整</b>			<b>¥：</b>

备注：1. 请将所需租赁的展具展架、电器或电话的安装位置同时在表 A2 中图示。该表格及表 A2 于截止日期前交回方有效。  
2. 1月14日或以后申请，加收附加费30%。2月12日后及现场申请，须加收附加费50%。  
3. 所有申请必须连同款项交齐方为有效。

参展商名称 \_\_\_\_\_（盖公章） 展位号 \_\_\_\_\_

联络人 \_\_\_\_\_ 电话 \_\_\_\_\_ 传真 \_\_\_\_\_

日期 \_\_\_\_\_ 签署 \_\_\_\_\_

表格: A3-2	截止日期
电器配置服务表 (视需填回)	2022年1月14日

展位号 \_\_\_\_\_

单位: 人民币元/展期

项目	单位	单价	数量	金额
单门冰箱/90L	个	450.00		
饮水机 (含 3 桶水, 现场付押金 300 元/台)	台	350.00		
蒸馏咖啡机 140*280*280H	台	600.00		
100 瓦长臂射灯	盏	100.00		
40 瓦日光灯	支	100.00		
150 瓦 HQI 射灯 (卤素灯)	支	180.00		
220 伏单相插座 (限用 500 瓦)	个	100.00		
专线电话 (市内及国内长途)	条	600.00		
ADSL 专线 (含专线电话) 4M	条	1200.00		
ADSL 专线 (含专线电话) 10M	条	2400.00		
42' 等离子电视+DVD	台	1200.00		
2000 液晶投影+100 幕	台	3000.00		
<b>合计金额</b>	<b>人民币 万 仟 佰 拾元整</b>			<b>¥:</b>

**备注:**

1. 请将所需租赁的展具展架、电器或电话的安装位置同时在表 A2 中图示。该表格及表 A2 于截止日期前交回方有效。
2. 超过限期订购将按现场价格收费, 则加收 50%附加费。
3. 所有申请必须连同款项交齐方为有效。

**请联系展会主承建商:**

广州晶诚展览工程有限公司

二楼: 唐华华 189 2759 5080 020-84223854-805

三楼: 刘国栋 189 2270 7050 020-84224099-810

网址: www.jc-see.com

邮箱: 1124790636@qq.com

参展商名称 \_\_\_\_\_ (盖公章) \_\_\_\_\_ 展位号 \_\_\_\_\_

联络人 \_\_\_\_\_ 电话 \_\_\_\_\_ 传真 \_\_\_\_\_

日期 \_\_\_\_\_ 签署 \_\_\_\_\_

展具展架图片

			
咨询台 (1030Lx535Wx750Hmm)	方桌 (650Lx700Wx715Hmm)	圆桌 (玻璃/木台面) (8000 x 720Hmm)	高吧台 (玻璃或木台面) (600*1100Hmm)
			
玻璃茶几 600*600*430H	木纹椅 (580*530*880H)	黑皮椅 (570Wx440Dx455SHmm)	黑折椅 (460W x 400D x 455SHmm)
			
异形吧椅 (白或黑) (360*400*760-860H)	太空吧椅 (白或黑) 440*650 (580)-870 (790) H	艺术椅配圆桌 (一桌三椅)	
			
单人沙发 (白或黑)	三人沙发 (白或黑)	玻璃展示柜 950*350*1600H	

			
会议桌 (1800*700*750Hmm)	高玻璃饰柜 (1000Lx535Wx2480Hmm)	矮玻璃饰柜 (1000Lx535Wx1000Hmm)	平层板 (1000Lx300Wmm)
			
铝料展架 (木层板或玻璃层板) (1000Lx500Wx2500Hmm)	锁柜 (1030Lx535Wx750Hmm)	立式资料架	单门冰箱/90L
			
饮水机	蒸馏咖啡机 140*280*280H	100 瓦短臂射灯	100 瓦长臂射灯
			
40 瓦日光灯	150 瓦 HQI 射灯 (卤素灯)	13 安培, 220 伏单相插座 (限用 500 瓦) 只供标准 展台	42 寸液晶电视



## 十一、光地展位布置与搭建

### 1、特装报审所需资料(一式一份):

序号	资料内容	说明	是否	截止日期
1	营业执照复印件	加盖公章	必须回复	2022.1.14 前
2	施工单位购买保险证明	加盖公章	必须回复	2022.1.14 前
3	A4 特装展位装修申报表	签字盖章	必须回复	2022.1.14 前
4	A5 光地展台搭建委托书	签字盖章	必须回复	2022.1.14 前
5	A6 光地展台施工安全责任书	签字盖章	必须回复	2022.1.14 前
6	A7 用电申请表	签字盖章	必须回复	2022.1.14 前
7	A8 电力设施位置图	签字盖章	必须回复	2022.1.14 前
8	设计方案彩色效果图	参考报图图例	必须回复	2022.1.14 前
9	设计方案平面图, 立面图, 尺寸图, 材料说明图	参考报图图例	必须回复	2022.1.14 前
10	配电系统图	参考报图图例	必须回复	2022.1.14 前
11	电气分布图	参考报图图例	必须回复	2022.1.14 前
12	电工执业资格证书复印件 2 个	加盖公章	必须回复	2022.1.14 前

所有表格须于规定日期前交回相关单位, 以确保能得到及时的服务。超过期限交回的表格将不予受理, 对因此而产生的任何后果或费用均由参展商自行负责。所有额外租用的家具及电器, 超过期限 **1 月 14 日** 申请将按现场价格加收 30% 附加费。

#### 说明:

##### (1) 施工单位资质证明文件:

单层展台所委托的搭建公司注册资金不少于人民币 100 万元, 注册时间须 3 年以上;

二层展台所委托的搭建公司注册资金不少于人民币 300 万元, 注册时间须 5 年以上;

##### (2) 特装申报表、光地展台施工安全责任书、光地展台搭建承诺书。

##### (3) 设计方案彩色效果图。

##### (4) 设计方案平面图, 立面图 (包括平面尺寸, 立面高度尺寸及材料说明)。

##### (5) 配电系统图 (说明用电总功率, 总开关额定电流/电压, 采用电线规格型号和敷设方式及展位用电量计算方式)。

##### (6) 电气分布图 (说明所使用的灯具, 插座, 规格, 种类, 安装位置, 总控制电箱具体安装位置)。

##### (7) 至少两名展位电气施工人员“电工执业资格证书”复印件。

##### (8) 如是二层特装展台需补充提交 (已加盖施工单位公章) 的资料包括:

a. 底层展台平面图 (标明尺寸及材料)。

b. 二层展台平面图 (标明尺寸及材料)。

c. 二层展台柱梁结构图 (由国家注册结构工程师签名盖章)。

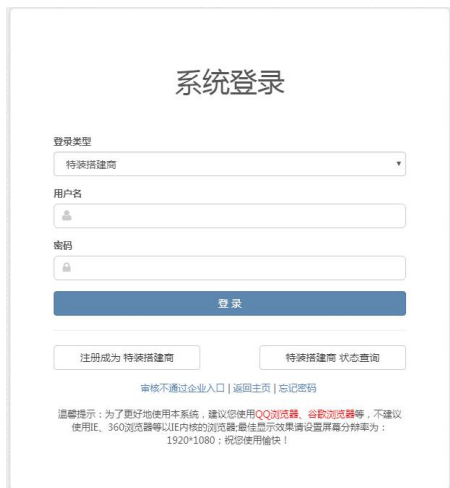
## 2、特装图纸的报审及施工证件申请流程：

2-1、登录网站 fw.pwtcexpo.com

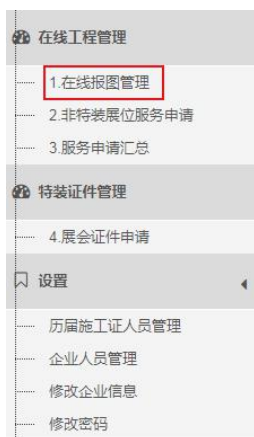
输入特装的用户名和密码

首次使用本系统的搭建商，必须先注册为“特装搭建商”，注册后需等待主场方初审通过，以及场馆方复审核通过，方可正式使用此系统。

2-2、报图准备：完善企业法人、安全负责人、电工



### 2-3、在线报图



### 2-4、服务申请



### 2-5、服务申请汇总



### 2-6、按帐号付款后，办理证件



**重点提示:**

**(1) 特装报图**

- ※ 网上报图审核通过之后,文件必须采用 A4 纸打印,签名盖章原件一式一份带到现场交主场承建商办理施工证件。
- ※ 所有布展单位对已通过审批确认报审方案,一律不能自行更改,如需更改必须经展馆审批同意,对自行更改方案的布展单位,展馆将不予供电,并依据场馆管理规定给予相关处理。
- ※ 所有展览与展馆同一类的装搭材料,必须提交进场材料清单,经展馆备案,否则展馆有权对其材料不予离场。

**(2)、证件办理:**

**※ 证件办理领取时间:**

请于 1 月 21 日前向保利博览馆网站上传办证资料,逾期保利系统关闭,只能现场办理。现场办理证件所增加的费用由搭建商自行承担; 2 月 12 日 (9:00-17:00) 带齐电费及押金缴费凭证、保险单原件、报图原件等资料到保利 2 号馆东面主场承建商服务处缴纳证件费用,领取施工证、车证; 凭证进场施工。

**※网上上传证件要求:**

有效二代身份证复印件(正背面),JPG 格式(小于 1M) 施工人员相片:大一寸大头彩照,JPG 格式(小于 1M) 注意:网上办证后,两个工作日内需自行上网查询是否审核通过,如不通过需重新上传。审核通过的证件需带上:施工负责人身份证原件及办证人员名单(加盖公章)到保利展馆主场承建商服务处缴费取证。

**※现场办证要求:**

施工人员有效二代身份证复印件(正背面)(两张) 施工人员相片:大一寸大头彩照(两张) 施工负责人身份证原件及办证人员名单 公司营业执照复印件(加盖公章,两张)

**※特装施工证件的现场办证地点:**

广州市海珠区新港东路 1000 号保利博览馆 2 号馆东面主场办公室

办理费用:施工员证件网上预办证 20 元/人/证,现场办证 50 元/人/证

施工车证件网上预办证30元/人/证,车证(一证只能一车一次使用,车赁证入场并需交缴200元保证金或免费停车卸货2小时,超时按50元/小时收取停车费,车离场收证退保证金)。

3、展览馆特装展位费用及押金收费标准：

	类型	价格	备注
1	特装施工押金	≤72 m <sup>2</sup> 10000 元/展期 >72 m <sup>2</sup> 20000 元/展期	所有押金于展会结束 <b>1 个月</b> 后无息退还 (由各展位搭建商缴纳)
2	展览保险	中国人民财产保险股份有限公司 联系人： 何健民 138 0279 5239 卓兆薇 188 2515 8915 QQ: 2450610252、89069589	为管控和转嫁风险，保障展会的顺利举办，展馆要求搭建公司/施工单位办理展览会责任保险（雇请工作人员责任险、第三者责任险和法律费用），每人每次事故死亡伤残限额不低于100万，每次事故人身伤亡累计赔付限额不低于300万。 保险收费： 300m <sup>2</sup> 以下展位：300元/展位/展期； 301-500m <sup>2</sup> 展位：400元/展位/展期； 501m <sup>2</sup> 以上展位：500/展位/展期。
3	施工证工本费	网站申请 20 元/个 现场办理 50 元/个	特装展位筹、撤展可用（证件不退不换）
4	筹/撤展车证	网站申请 30 元/个/次 现场办理 50 元/个/次（筹展/撤展）	仅用于特装布（撤）展运输搭建材料使用，每车一证。
5	延时服务收费	布展期间 超出布展时间（17：30）后	以 30 元/m <sup>2</sup> /2 小时收取加班费，加班费不足 2 小时按 2 小时计，不足 36 m <sup>2</sup> 按 36 m <sup>2</sup> 算。
		撤展期间 超出撤展规定时间（2:30）	以 30 元/m <sup>2</sup> /小时收取加班费，不足 2 小时按 2 小时计，不足 36 m <sup>2</sup> 按 36 m <sup>2</sup> 算。
6	吊点服务	1500 元/点 (250 公斤内)	展馆只提供吊挂需要的吊点位置，施工单位自行准备吊挂所需的工具及设备。
7	特装用电费用	参照“租赁申请表（附件五）”清单标准，逾期申报加收 30%附加费，现场申报加收 50%加急费。	

**4、违规搭建扣罚标准：**

为了规范现场施工管理及严格遵守展馆的安全规定，请各搭建商仔细阅读以下表格：

	类型	罚款
1	进场施工不带安全帽	200 元/人/次
2	布展结束残留垃圾（油漆桶等）于展馆内	油漆桶 200/桶
3	未经展馆同意私自接驳展馆电箱	1000 元
4	损坏展馆电箱（包括油漆污染、撬锁、刮花等）	视情节定 500-1000 元
5	未按撤展规定，提前拆除主体	1000 元-3000 元
6	私自仿制施工证件及车证等	3000 元-10000 元
7	违规操作，造成展板倾斜或者倒塌	3000-20000 元
8	在标摊展板及展具刻字及使用双面胶、单面胶、不干胶等有损展具的胶制品	200 元/块
9	在非照明插座私接照明或其它不合规定用具	1000 元-3000 元
10	展会期间出现及野安全事故蛮施工（使用电锯、推倒主体、高空危险施工等），将根据情节严重程度进行评估处罚	2000-30000 元
11	在施工过程，损坏展馆的任何设备及刮花墙面、柱体等	造价赔偿



## 光地展台搭建委托书（表：A5）

兹有参展单位：\_\_\_\_\_ 展台号：\_\_\_\_\_ 搭建面积为：\_\_\_\_\_平方米，现委托\_\_\_\_\_公司为我公司展台搭建商，并且证明：

1. 该搭建公司经考察审核合格后确认为本展台唯一指定搭建商，且具有搭建资格；
2. 该搭建公司已同本企业签订相关搭建合同，确保展台安全施工及正常运行；
3. 我公司已明确本次展会组委会施工管理相关细则，并通知我司指定委托搭建公司在现场确保施工安全；
4. 配合大会组委会施工办对展台安全进行监督，如有违反组委会施工管理办公室相关规定，组委会有权追究相关责任方责任；
5. 我公司已明确需为其展品或其他贵重物品购买保险，以作失窃、遗失、损毁及火灾之保障。我公司及搭建商亦已明确需为工作人员及观众购买保险；
6. 我公司对搭建商进行监督，若违反组委会施工管理办公室相关规定，组委会有权追究相关责任方责任。

参展单位：（盖章）

被委托单位：（盖章）

\_\_\_\_\_ 授权代表签字：

\_\_\_\_\_ 授权代表签字：

日期：

日期：



## 光地展台施工安全责任书（表：A6）

展会日期：**2022年2月16日-2月18日**

展台号：\_\_\_\_\_ 参展单位：\_\_\_\_\_

施工单位：\_\_\_\_\_

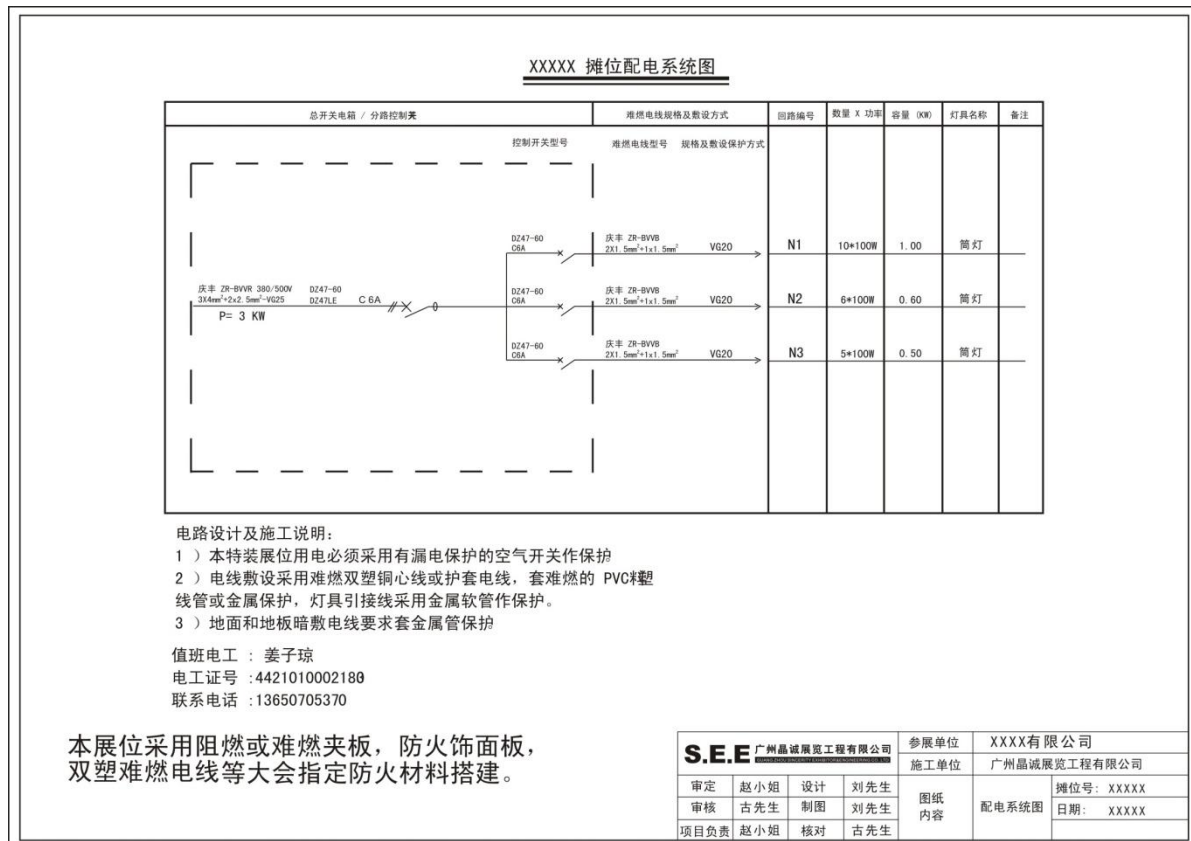
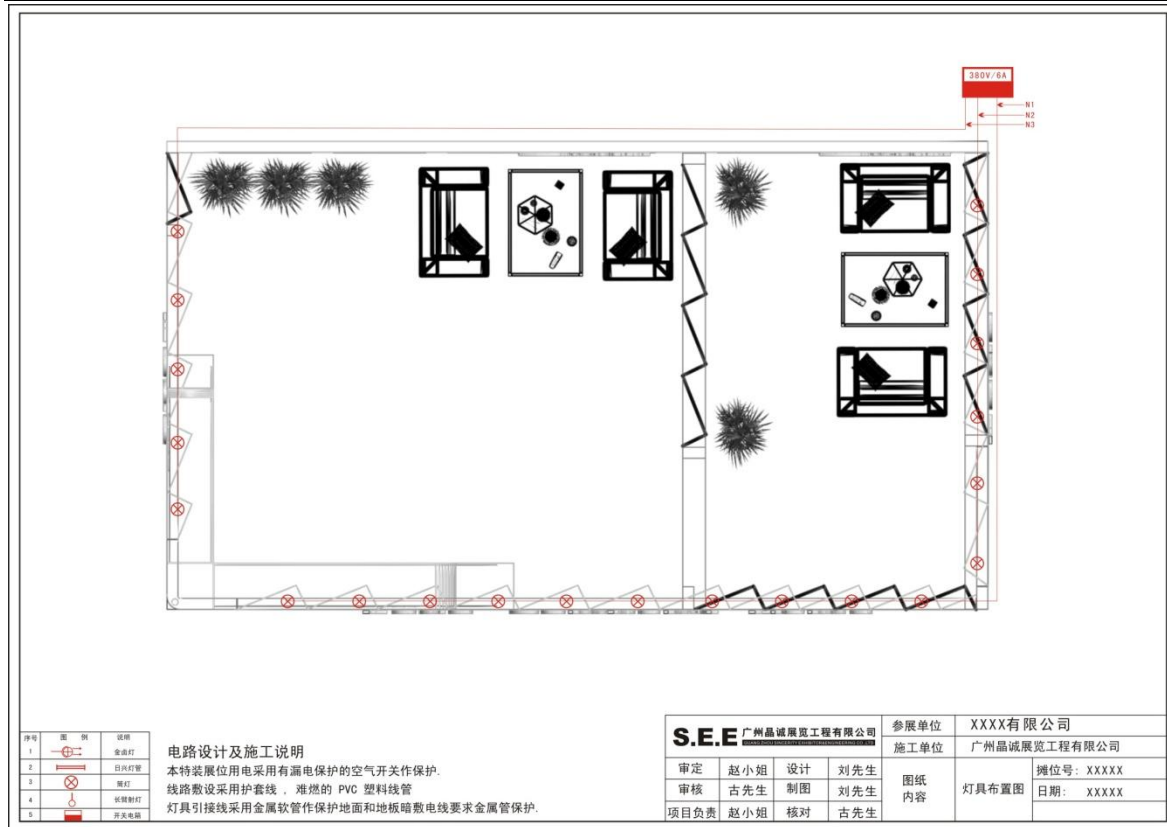
1. 严格遵守国家有关装修工程强制性技术规范标准和保利世界贸易中心博览馆相关工程管理规定要求进行设计和施工。服从本次组委会或场馆施工管理人员的施工管理和监督检查，保证展台和人身安全。
2. 施工现场的安全和防火由施工单位负责，施工单位应确定一名施工现场安全负责人，全面负责施工现场的安全、防火工作及施工队伍的管理。
3. 展台结构必须牢固、安全，搭建材料应使用难料或经过阻燃处理的材料，符合环保要求。禁止使用未经阻燃处理的草、竹、藤、木、泡沫、可燃塑料板、可燃地毯、布料等物品作装修、装饰材料。
4. 特装展位自装的用电设备，必须安装漏电保护开关及空气断路器。**电源线应使用ZR-RVV/ZR-RVV护套线或ZR-VV护套电缆**，禁止使用花线。电源线通过展馆内通道地面的电缆线，必须穿护套管（金属管或难燃塑料管）保护，并设置明显的警示标志。
5. 木质结构的展台，必须采用阻燃的防火板，否则，对所有使用木质材料的展台，按每平方涂**0.5公斤**的防火漆处理。
6. 展馆防火卷帘门下不得搭建展台结构，如有违反，相关单位有权对该单位做出处罚。
7. 如展位设计有遮顶，必须自行配置悬挂**6公斤(ABC)型干粉灭火器**；安装标准为每**20平方**配置一个，**20-30平方**配置两个，依次类推。
8. 每展台应单独申请期用电，严禁私拉乱接电源。电器操作人员应持有劳动部门颁发的特种作业电工操作证。
9. 展台施工不得使用易燃、易爆物品，禁止明火作业，不允许现场使用电锯切割等，施工人员禁止在展馆吸烟及打架斗殴。
10. 展台施工人员配戴本展览会核发的施工证件，一人一证，定人定岗，严禁证件与展位不符合或倒证现象的发生
11. 如有申请悬挂点的参展单位，最终位置及数量确认以场馆核实为准并必须使用吊带，悬挂作业人员必须持有劳动部门颁发的高空作业操作证。
12. 展商及展位搭建商对展览会展位施工安全质量承担责任，如因违规施工等行为造成，展位坍塌，坠物、失火等并造成现场人员生命及财产损失，均由展商及展位搭建商承担赔偿责任，展馆方、主办单位、承办单位（大会主场服务商）不承担何损害赔偿及连带责任。
13. 我单位承诺，在展位施工及撤展过程中，如违反保利世界贸易中心博览馆相关管理规定，我单位愿意接受场馆方相关管理规定的条款处理。
14. 对在布展、开展、撤展期间，因特装展位施工质量或野蛮施工（随意推倒展位墙体，高空丢弃材料等其他展馆不允许的行为），而导致发生事故的。我单位负有不可推卸的完全责任，愿意承担由此引起的一功经济责任和法律责任。

施工单位（盖章）

授权代表签字：

日期：





表格: A7-1	截止日期
照明电力配置服务申请表 (需填回)	2022年1月14日

展位号 \_\_\_\_\_

单位: 人民币元/展期

项目/用电规格		电费及相关价格	1月14日后加30%	2月12日后加50%	照明用电数量	合计
6A / 380V	<3KW	1100.00	1430.00	1650.00		
16A / 380V	<8KW	1800.00	2340.00	2700.00		
25A / 380V	<13KW	2500.00	3250.00	3750.00		
32A / 380V	<16KW	3000.00	3900.00	4500.00		
50A / 380V	<25KW	4300.00	5590.00	6450.00		
63A / 380V	<30KW	5200.00	6760.00	7800.00		
125A/380V	<63KW	11000.00	14300.00	16500.00		
结构吊点		1500.00	1950.00	2250.00		
电箱押金		500.00	500.00	500.00		
施工押金		≤72 m <sup>2</sup>	10000.00			
		>72 m <sup>2</sup>	20000.00			
合计金额	人民币	万	仟	佰	拾元整	¥

**备注:**

- 以上项目电费租赁含二级电箱安装, 费用按一个展期计算, 每天按9小时标准供电。
- 注意: 机械用电与展台照明用电必须分开申请并安装, 否则不予送电。**
- 超过限期 1月14日申请须支付30%逾期附加费; 2月12日后及现场申请须加收50%的逾期附加费。**
- 此表须连同 A8 电力设施位置图一起提交, 若未提交位置图, 场馆将在适当的位置代为安装, 若现场需要调整位置, 需缴纳改动费每个500元。**
- 施工押金由特装施工单位交纳, 押金只接受对公汇款或支票, 现金交押金时需提供公帐, 展会结束一个月后无息退回施工单位对公帐户。
- 取消订单需书面通知, 截止日期后取消订单需缴交30%的取消费, 2022年1月21日后不可取消任何订单。**
- 申请结构吊点, 必须自备葫芦及钢丝等材料, 否则现场不予吊挂。
- 所有申请必须连同款项交齐方为有效。**

参展商名称 \_\_\_\_\_ (盖章) \_\_\_\_\_ 展位号 \_\_\_\_\_

联络人 \_\_\_\_\_ 电话 \_\_\_\_\_

日期 \_\_\_\_\_ 签署 \_\_\_\_\_

表格: A7-2	截止日期
机械电力配置服务申请表 (需填回)	2022年1月14日

展位号 \_\_\_\_\_

单位: 人民币元/展期

项目/用电规格		电费及相关 价格	1月14日后 加 30%	2月12日后 加 50%	展品用电数 量	合计
6A / 380V	<3KW	1100.00	1430.00	1650.00		
16A / 380V	<8KW	1800.00	2340.00	2700.00		
25A / 380V	<13KW	2500.00	3250.00	3750.00		
32A / 380V	<16KW	3000.00	3900.00	4500.00		
50A / 380V	<25KW	4300.00	5590.00	6450.00		
63A / 380V	<30KW	5200.00	6760.00	7800.00		
125A/380V	<63KW	11000.00	14300.00	16500.00		
结构吊点		1500.00	1950.00	2250.00		
电箱押金		500.00	500.00	500.00		
施工押金		≤72 m <sup>2</sup>	10000.00			
		>72 m <sup>2</sup>	20000.00			
合计金额	人民币	万	仟	佰	拾元整	¥

**备注:**

1. 以上项目电费租赁含二级电箱安装, 费用按一个展期计算, 每天按 9 小时标准供电。
2. **注意: 机械用电与展台照明用电必须分开申请并安装, 否则不予送电。**
3. **超过限期 1 月 14 日申请须支付 30%逾期附加费; 2 月 12 日后及现场申请须加收 50%的逾期附加费。**
4. **此表须连同 A8 电力设施位置图一起提交, 若未提交位置图, 场馆将在适当的位置代为安装, 若现场需要调整位置, 需缴纳改动费每个 500 元。**
5. 施工押金由特装施工单位交纳, 押金只接受对公汇款或支票, 现金交押金时需提供公帐, 展会结束一个月后无息退回施工单位对公帐户。
6. **取消订单需书面通知, 截止日期后取消订单需缴交 30%的取消费, 2022 年 1 月 21 日后不可取消任何定单。**
7. 申请结构吊点, 必须自备葫芦及钢丝等材料, 否则现场不予吊挂。
8. **所有申请必须连同款项交齐方为有效。**

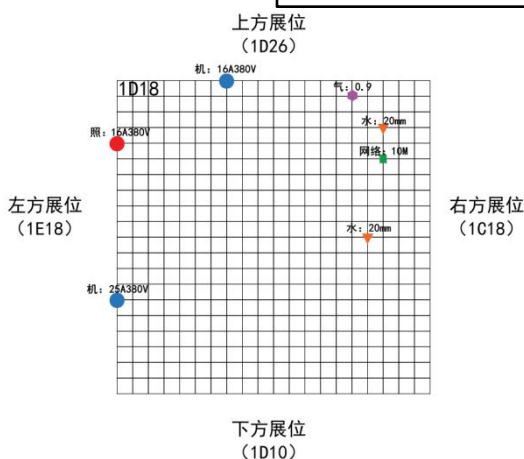
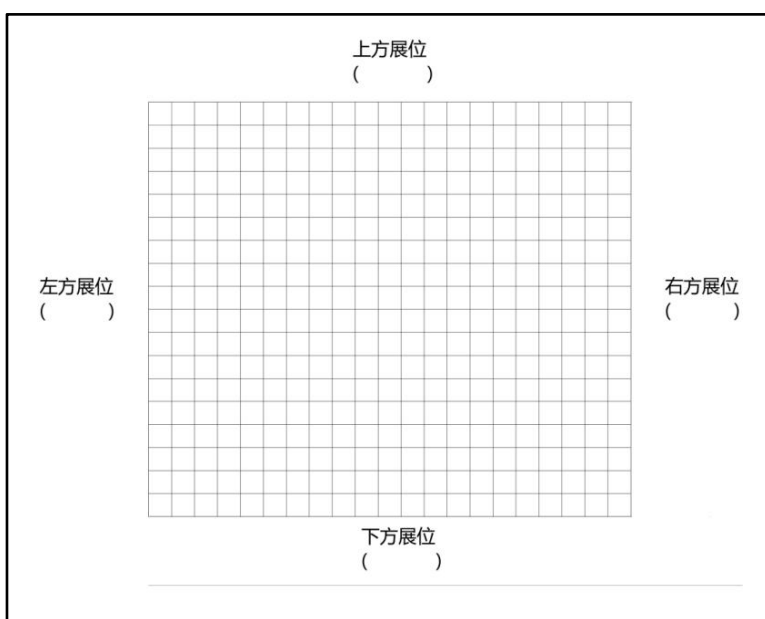
参展商名称 \_\_\_\_\_ (盖章) \_\_\_\_\_ 展位号 \_\_\_\_\_

联络人 \_\_\_\_\_ 电话 \_\_\_\_\_

日期 \_\_\_\_\_ 签署 \_\_\_\_\_

表格：A8	截止日期
电力设施位置图	2022年1月14日

1. 展商如有设施预定（电箱、用气、给排水、电话线、网线等）必须完整地标记在此表格，并在截止日期前将信息上传至报图平台。
2. 以上表格连同所申请项目的表格一起提交。
3. 注意：搭建商须自备带漏保与所申请用电量一致的电箱开关与展馆提供的电源接驳，严禁直接与展馆提供的电箱接驳。
4. 水电气通讯设施位置图将按照提交的位置安装，若未按要求提交位置图，场馆将在适当的位置代为安装，**若现场需要调整位置，需缴纳改动费每个 500 元。**



- 图例
- 照明电
  - 机械电
  - ▲ 用水
  - 网络
  - ⬠ 气

- 重点注意：**
- ① 展位上所有水电气网络等均需标记，电箱禁止放置展位内
  - ② 标记好方位（展位上下左右展位号）
  - ③ 准确尺寸（按 1 个方格为 1 米）

展位号：\_\_\_\_\_ 展商名称：\_\_\_\_\_

联系人：\_\_\_\_\_ 电 话：\_\_\_\_\_

邮 箱：\_\_\_\_\_ 盖 章：\_\_\_\_\_



表格: A9	截止日期
用气申请表 (视需填回)	2022年1月14日

## 十二、用电、气申请表

展位号 \_\_\_\_\_

单位: 人民币元/展期

项目 用电规格	排气量	压力	单价 (元/展期)	数量	金额	接口管径
1-5HP	0.08-0.40m <sup>3</sup> /分	8.0BAR	2500.00			
7.5-10HP	0.65-0.9m <sup>3</sup> /分	8.0BAR	4500.00			
15HP	1.20m <sup>3</sup> /分	8.0BAR	6500.00			
合计金额	人民币      万      仟      佰      拾      元整				¥	

### 备注:

1. 以上用气为场馆提供的中央供气服务。
2. 超过限期 1 月 14 日申请须支付 30%逾期附加费; 2 月 12 日后及现场申请须加收 50%的逾期附加费。
3. 上述报价已含电费及末端安装费, 但不包括油、水过滤器。
4. 所有申请必须连同款项交齐方为有效。
5. 取消订单需书面通知, 截止日期后取消定单需缴交 30%的取消费, 2022 年 1 月 15 日后不可取消任何定单。

参展商名称: \_\_\_\_\_ (盖公章)

地址: \_\_\_\_\_

邮编: \_\_\_\_\_ 联系人: \_\_\_\_\_

电话: \_\_\_\_\_ 传真: \_\_\_\_\_ 电子邮箱: \_\_\_\_\_



### 十三、特装垃圾统一处理

#### 1. 特装垃圾定义：

特装撤展时所剩下的展位装饰材料，包括特装结构材料、喷绘、地毯及地毯胶、施工工具等废材废料。

#### 2. 特装垃圾管理措施：

执行统一收费、统一清理的管理原则。

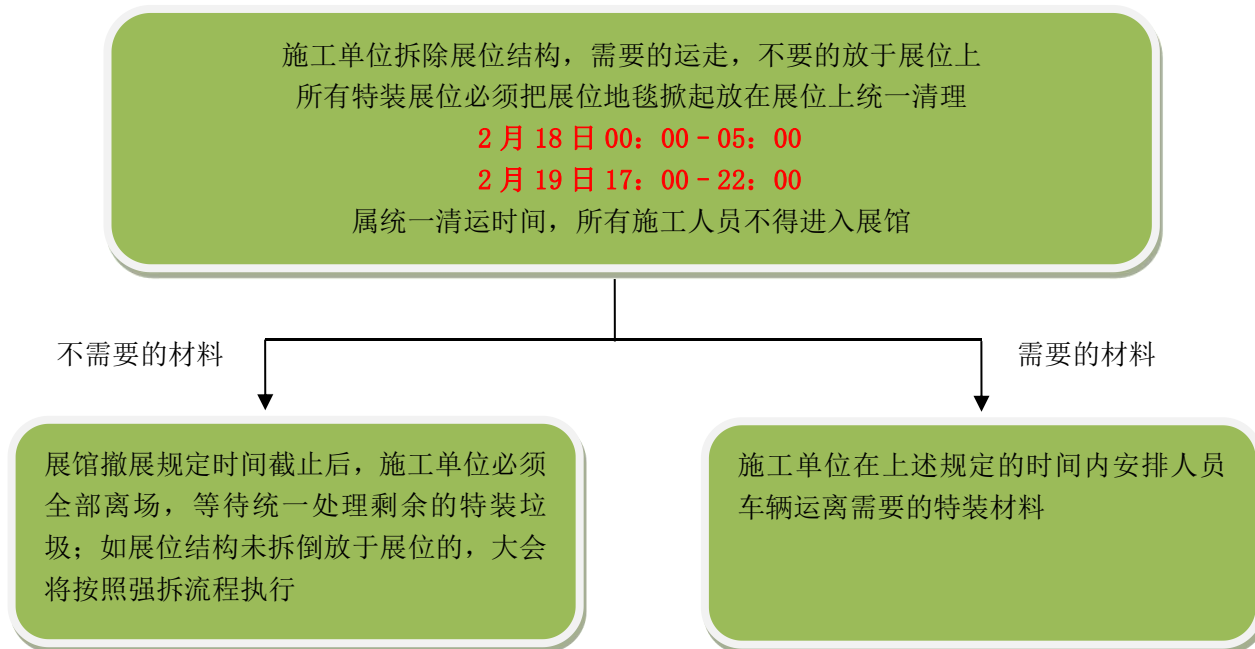
#### 3. 特装垃圾统一管理目的：

为展商及施工单位解决特装垃圾搬运工作量大、施工人员安排难、车辆调度难的撤展问题。提高展会的撤展效率，保障撤展组织工作能安全、有序的进行。

#### 4. 特装垃圾处理收费标准：

特装展位面积	垃圾处理收费价格（元）	备注
<36 m <sup>2</sup>	300.00	费用于特装报图时由施工单位交至主场承建商处，由主场承建商代收后统一交至相关负责单位。 施工单位于开展第二天赁收据或汇款底单复印件到主场现场服务台换领发票，抬头按付款单位名称开具展会服务发票。
36-59 m <sup>2</sup>	400.00	
60-99 m <sup>2</sup>	500.00	
100-149 m <sup>2</sup>	600.00	
150-299 m <sup>2</sup>	800.00	
≥300 m <sup>2</sup>	1000.00	

#### 5. 特装垃圾统一处理流程：



#### 6. 特装垃圾处理与服务：

未按展会规定撤展时间拆除的展位大会将组织人员进行强行拆除，按照展位面积每平方 200 元的标准收取拆卸和清运费，双层展位按照双层计算面积。需回运的特装材料必须安排人员和车辆运离场馆，不得堆放于场馆内外通道（包括楼梯间及西面卸货区）、会展南三路、凤浦路及场馆围边马路上，如有发现 3000 元/次进行处罚，相关罚款在押金中扣除。并且不得在场馆规定范围内对特装材料进行敲碎处理。

表格: A10	截止日期	邮箱: helt@ues-scm.com
展品装卸预约表	2022年1月20日	

## 十四、展品信息登记表

参展单位: \_\_\_\_\_ 展台号: \_\_\_\_\_ 预计进馆日期: \_\_\_\_\_  
展位现场物流负责人 \_\_\_\_\_ 联系电话 \_\_\_\_\_

我司现委托纵连物流(广州)有限公司作为2022第二十六届迪培思广告标识及LED技术展览会现场运输代理, 所需要服务为: (请打√)

- 1、展品装卸服务: \_\_\_\_\_ ( )  
展馆装卸区到展位及第一次设备定位(不包含设备组装)撤馆打包好的设备搬运到装卸区进行装车
- 2、仓储服务(提前到达展品由我司仓储后运输至展位) \_\_\_\_\_ ( )
- 3、由纵连安排提货、现场、回程(一站式全程物流)。 \_\_\_\_\_ ( )
- 4、市内提货服务。 \_\_\_\_\_ ( )

共 \_\_\_\_\_ 件, 总重量 \_\_\_\_\_ 公斤, 总体积 \_\_\_\_\_ 立方米。

箱号	品名	长*宽*高(cm)	毛重(kg)	包装	特殊注意事项
1					
2					
3					
4					
5					
6					
7					
8					
9					
10					

以上展品重量及尺寸为包装后的实际重量及尺寸。

我司提供所有服务均在公布布撤展时间内, 如超出正常服务时间, 费用另行结算。

单位盖章: \_\_\_\_\_ 负责人签字: \_\_\_\_\_ 日期: \_\_\_\_\_

请将此表填制完成后发送至: 何流滔 [helt@ues-scm.com](mailto:helt@ues-scm.com)

## 十五、酒店住宿

展会向广大客户推荐如下的酒店，通过向我们提供的酒店联系人，表明您是来参观本届广州广告展或者展商的身份，您可以享受到如下各酒店的优惠价格。（更新时间 2021 年 11 月 17 日 价格以官网公布为准）

酒店名称	房间类型	展会优惠价	酒店特色
<b>克莱顿酒店</b> ★★★★ 天河区员村椰林路 9 号	中式高级房	418 元/晚	<a href="http://www.gzclayton.com">www.gzclayton.com</a> 含双早，免费宽频/无线上网，约 5 分钟车程，加床 200 元/床加早餐 48 元/人， 组团 5 间起更享优惠！ 订房联系：18620404475，钟
	欧式高级房	438 元/晚	
<b>琶洲酒店</b> 海珠区新港东路 37 号	精致单人房(无窗)	150 元/晚	<a href="http://www.pazhouhotel.com.cn">www.pazhouhotel.com.cn</a> 四星级标准装修，含早，免费接送，免费 WIFI 宽带，地铁 8 号线磨碟沙站 B 出口附近，距展馆约 2 分钟车程（1.5 公里） 订房联系：13697428476，黄
	商务双人房	250 元/晚	
	高级商务大床房	330 元/晚	
	高级商务双床房	300 元/晚	
<b>保利公寓</b> 海珠区新港东路 1020 号保利世贸公寓 D 座	豪华大床房（50 平）	548 元/晚	不含早，免费矿泉水，步行 2 分钟到展馆，地铁 8 号线 C/D 出口。免费无线宽带，自助洗衣机（配洗衣粉），冰箱，微波炉，矿泉水 2 支。 订房联系：020-38315299
	豪华双床房（50 平）	598 元/晚	
<b>珠影艺术酒店</b> 海珠区新港中路 354 号	商务大床房	318 元/晚	<a href="http://Website.zhuyinghotel.com">Website.zhuyinghotel.com</a> 花园式酒店，含双早，免费 wifi，免费电瓶车至地铁口接送，加床 150 元/床/晚，约 8 分钟车程。 订房联系：13922776563
	雅致双床房	358 元/晚	
<b>广州石榴酒店</b> <b>（原万信酒店）</b> （广州会展中心赤岗地铁站店） 海珠区石榴岗路 13-2 号	特惠大/双床房	288 元/晚	赠双自助早餐（特惠房无早）、高端纯净水、免费 WIFI，免费展馆接送（开展期间）酒店至展馆 8 分钟车程。 订房联系：19988433616，赵
	高级大/双床房	338 元/晚	
<b>朗豪酒店</b> ★★★★★ 新港东路 638 号	高级客房（大床房）	690/晚	步行 10 分钟到保利展馆。含西式自助早餐，免费上网，免费穿梭巴士至展馆。酒店另提供 酒店至机场/火车站的接送服务（付费）。
	高级客房（双床房）	790/晚	

展会主办方填写 For Organizer

公司名称 Company Name	广州市保轩展览有限公司	发件人 Addressor	吴小姐
公司电话 Tel	020-84138703 分机 7004	公司传真 Fax	020-38023815

客户填写订房资料 Customer Details

单位名称 Company Name	
展台号 Booth No.	
客人姓名 Customer Name	
身份证/护照号码 ID Card No./Passport No.	
客人联系方式 Contact	
传真号码 Fax	
酒店名称 HotelName	
预定时间 Reserving Time	
房间类型 Room Type	
抵达日期 Check in Date	
离店日期 Check out Date	
房间数量 Room Quantities	
房间价 Room Price	
付款方式 Payment Terms	
备注 Remarks	
客户签章 Signature	

酒店回复确认 (酒店填写) Hotel Conformation (By Hotel)

确认人 Confirmed by		时间 Date	
酒店电话 Hotel Tel		联系人 Contact	
酒店签章 Hotel Signature			

## 十六、温馨提示

### 防盗

展商务必要妥善保管好自己的贵重物品（如手提电脑、手机、包袋等），凡携带手提电脑的展商务必向展馆商务中心申请手提电脑锁，费用全免，仅需缴纳押金人民币¥100元，展会结束后即可退还。

### 租赁

请参展单位于2022年1月14日前做好展前所有展具预租工作，避免现场租赁加收50%价格及安装时间延迟，对您的布展造成影响。

### 商务中心

1号展厅报到大厅设有商务中心，提供电话、传真、电传、复印等服务。

### 保险

我们建议展商及代表团办理好个人意外事故保险、财产和展品保险。

### 主办单位：广州市保轩展览有限公司

地址：广州市海珠区新港东路996号保利世贸中心G座703室

电话：38200584、020-34044506 传真：020-89220732、38023815

负一楼B1材料馆负责人：程先生 13580374400

一楼1号LED馆负责人：谭先生 13826494996

一楼2号雕刻馆负责人：孙先生 13924190993

二楼3.4号喷绘馆负责人：尹先生 13924196993 辜小姐 18924048251

三楼5.6号标识馆负责人：张先生 13622740301/谭先生 15915819065

网址：[www.dpes.cn](http://www.dpes.cn) [www.chinasignexpo.com](http://www.chinasignexpo.com) [www.chinaledexpo.com](http://www.chinaledexpo.com)

邮箱：[2017159025@QQ.com](mailto:2017159025@QQ.com)

### 展会主场承建商：

**广州晶诚展览工程有限公司**

地址：广州市海珠区广州大道南金菊路10号云顶同创汇西座1103

电话：86-20-8422 3854 传真：86-20-8422 4099

二楼3.4号馆审图组：唐华华 189 2759 5080

三楼5.6号馆审图组：刘国栋 189 2270 7050

网址：[www.jc-see.com](http://www.jc-see.com) 邮箱：[1124790636@qq.com](mailto:1124790636@qq.com)